



# المحتويات

- ٣ مقدمة
- ٤ رسالة الاتحاد
- ٥ الظروف السياسية العامة
- ٦ العلاقة بين المؤسسات الأهلية والسلطة الوطنية
- ٧ البيئة الداخلية لعمل الإغاثة الزراعية
- ٨ ملخص النشاطات الإجمالي
- ١٠ النشاطات العامة
- ١٢ ابرز انجازات عام ٩٨
- ١٤ العلاقة بالمؤسسات الرسمية والأهلية
- ١٦ التقرير المالي
- ١٨ نحو عام ١٩٩٩
- ١٩ الملاحق

Design: TURBO DESIGN Ramallah-Palestine  
Tel: 02 2955407 Fax: 02 2951262  
Email: turbo@palnet.com

Photo: GARO NALBANDIAN  
PARC'S ARCHIVE



SGS Yarsley  
International Certification Services Limited

Certificate Number

**Q15159**

This is to certify that the  
Quality Management systems of

***Palestinian Agricultural Relief  
Committees (PARC)  
Palestine***

have been assessed and registered as meeting the  
requirements of ISO 9002

The scope of registration is detailed on the Assessment  
Schedule bearing this certificate number.

SGS Yarsley International Certification Services Ltd  
Signed by

**15 January 1999**

This certificate remains valid subject to  
satisfactory maintenance of the system



Registered Office:  
SGS Yarsley  
International Certification Services Limited  
SGS House, 217/221 London Road,  
Camberley, Surrey GU15 3EY, United Kingdom.

Whilst all due care and skill was exercised in carrying out this assessment,  
SGS Yarsley ICS accepts responsibility only for proven gross negligence.  
This is not a legal document and cannot be used as such. The use of the  
Accreditation mark shown on this certificate indicates accreditation in the  
respect of those activities covered by that Accreditation Authority. This certificate  
remains the property of SGS Yarsley ICS to whom it must be returned on request.



Registration Number  
005



## مقدمة

كان عام ١٩٩٨ هو العام الخامس عشر على تأسيس الاغاثة الزراعية، وتم وضع أهداف تطويرية كبرى تليق بهذا الحدث الهام. وجاءت النتائج في حجم التوقعات.

فقد كان هذا العام متميزاً على صعيد تطوير البناء الداخلي، مثل الانتقال الى هيكلية جديدة وتطبيق نظام ISO 9002 وتطوير انظمة التخطيط والتقارير. وجاء كل ذلك تنويجاً للجهود التي بذلت عام ١٩٩٧ والاعوام التي سبقته في التأسيس والتحضير لهذه التطورات. ولذلك جاء عام ١٩٩٨ عاما لقطف ثمار الجهود التحضيرية السابقة، مما ترك الاغاثة في حالة من النشاط الدائم كخلية النحل وهو ما اثقل كاهل كادرها. وبصورة مختصرة نستطيع القول ان هذا العام كان عام البناء الداخلي وانتقال الاغاثة الى مرحلة متطورة في المأسسة توازي وتكاد تفوق في بعض الجوانب المؤسسات العالمية.

وانعكس هذا الانجاز كذلك على مجمل نشاط الاغاثة في الدوائر الفنية والمناطق، حيث بات التأكد من جودة تنفيذ هذه النشاطات، واتقانها بشكل مهني عال افضل من السابق، وخاصة في مجال عمل دوائر تطوير الاراضي والبيئية والري والمرأة.

ان انفتاح الاغاثة على العالم المحيط والخارجي من خلال الشفافية والتنسيق في تنفيذ النشاطات والتعاون والتكامل مع المؤسسات المحلية والاجنبية، قد اعطى نتائج افضل للعمل سواءا بالعلاقة مع الفئات المستهدفة او المؤسسات الشريكة والرأي العام والسلطة الوطنية الفلسطينية.

ولولا تماسك كافة هيئات الاغاثة والحلقات المكونة لها من مجلس الامناء والهيئة العامة وحتى العاملين في المواقع، وتعاضد المتطوعين والاصدقاء وجهودهم المثابرة في مساندة العمل والانجازات لما استطعنا ان نصل الى ما وصلنا اليه.

ولا يفوتنا هنا ان نوجه الشكر لكل من دعم ومول مشاريع الاغاثة الزراعية، ونخص بالذكر تجمع ممولي البرنامج الرئيسي، المكون من المنظمات التالية: EU - EZE - IEPALA - NRD - Chr.Aid - ICCO - NOVIB فلولا هذه المؤسسات التي يوفر دعمها استقرارا ماليا يضمن استمرارية المؤسسة لما امكن تجنيد الموارد الاضافية التي شكلت مجمل ميزانية الاغاثة.

الى كل هؤلاء الذين ساهموا ولو بجزء بسيط في انجاح عمل الاغاثة اقدم شكري وتقديري واعتزازي بان نكون جميعا شركاء في بناء مؤسسة اهلية وطنية فلسطينية يشار لها بالبنان.

ومعا ويدا بيد

من اجل بناء وحماية الوطن والحفاظ على دور الاغاثة الريادي

راوية الشوا

رئيس مجلس الامناء



## رسالة الاتحاد

نحن مؤسسة أهلية ريادية لا تهدف الى الربح وتعمل في مجال التنمية الريفية وحماية البيئة وتحسين أوضاع المرأة. تقدم الارشاد والتوعية والدعم والخدمات والاستشارات المتميزة للفرد والتجمعات والمؤسسات العاملة في ذات المجال معتمدين على المشاركة الفاعلة العريضة للفئات المستفيدة وتنمية وتطوير كفاءات الخبراء والعاملين في المؤسسة في سبيل تنمية مجتمع فلسطيني مدني ديمقراطي.

### اهداف الاتحاد

١. العمل على حماية وتوسيع وزيادة الرقعة الزراعية ونتاجيتها.
٢. العمل على تحقيق الاصحاح البيئي الشامل.
٣. العمل على تنمية وترشيد وحسن استخدام الموارد المائية.
٤. العمل على تنمية وتطوير كافة مجالات زيادة القدرة الانتاجية للمرأة الريفية.
٥. المساعدة على تكوين ودعم وانشاء مؤسسات ومنظمات ولجان واتحادات تعمل في مجال تنظيم جهد الأفراد والجماعات لتحقيق اهداف المؤسسة وفي المجالات المساندة لها.
٦. تحقيق وتطوير التنمية في المجالات المكملة والمساندة للنشاط الزراعي.
٧. تحقيق أهداف وتطلعات العاملين في المؤسسة ورفع كفاءاتهم الانتاجية.
٨. تحقيق وتطوير الحيوية المالية للمؤسسة.

### سياسة الجودة

#### لاتحاد جمعيات الاغاثة الزراعية الفلسطينية

#### نحن نفعل ما نقول

تعرف سياسة الجودة في اتحاد جمعيات الاغاثة الزراعية الفلسطينية على أنها تمسك الادارة والعاملين بتقديم خدمات نمووية مميزة فنياً (مهنياً ومنهجياً) تنبع من احتياجات وتوقعات الفئات الريفية المهمشة بأبعادها المعيشية والانسانية والبيئية بما يتناسب والاستخدام الأمثل للموارد المتاحة. يسعى الاتحاد لتقديم خدماته من خلال نظام اداري دائم يتطور، عبر اعطاء الأهمية للكادر العامل فيه والحفاظ على الروح التطوعية والعمل بروح الفريق.

## الظروف السياسية العامة لعام ١٩٩٨

شهد عام ٩٨ حالة ركود سياسي، فشلت محاولات كسرها في اتفاق واي ريفر، نتيجة تعنت الجانب الاسرائيلي والعقلية التوسعية للاتلاف الحاكم في اسرائيل. وادى ذلك الى توتر الاجواء في المنطقة، وهو ما انعكس بشكل جلي في انتفاضة الاسرى، وبروز الحاح قضية اعلان الدولة الفلسطينية في ٤ أيار، والتهديدات الاسرائيلية التي تزيد احتمالات اندلاع مواجهات جديدة.

وجاء النصف الثاني من العام ليعمق عدم اليقين والثقة في عملية السلام الجارية، ووجود مخاطر جدية بانتكاس هذه العملية باسرها.

واستمر التوسع الاستيطاني الاسرائيلي، وازدادت وتاثره بعد اتفاقية واي، حيث تمت مصادرة قرابة ٤٢ ألف دونم من الاراض الفلسطينية، ليصبح بذلك ما صادرتة اسرائيل منذ توقيع اتفاق اوسلو في ايلول ٩٣ وحتى نهاية عام ٩٨، ما يشكل ٦,٦٪ من اجمالي الارض الفلسطينية.

واطلقت حكومة اسرائيل، على لسان وزير خارجيتها، شرارة البدء بحرب تلال جديدة استولى المستوطنون اثرها على ١٣ تلة جديدة من الاراضي الجبلية في الضفة الغربية، واقامت نويات لـ ١٠ مستوطنات جديدة، وتمت اقامة تسعة آلاف وحدة سكنية في المستوطنات القائمة.

ان كل هذه عوامل مؤثرة على الزراعة الفلسطينية، تتعمق سلبا مع استمرار حالة الفصل والحصار القائمة للاراضي الفلسطينية. ورغم الاستقرار النسبي للعمالة في اسرائيل خلال هذا العام الا ان حالة عدم الاستقرار السياسي اثرت على المناخ الاستثماري، مما يعيق مساعي ايجاد فرص عمل جديدة.

وقد اظهر اول تقرير رسمي فلسطيني حول الفقر في فلسطين ان ظاهرة الفقر قد اتسعت في العاميين الاخيرين، وانه لا توجد استراتيجية فلسطينية لمواجهة الفقر وفق خطة تنمية شمولية اقتصادية وبشرية.

وكان من النتائج المذهلة للتقرير ان القرى هي الاكثر فقرا في فلسطين حيث ان ٤٣٪ من الفقراء يسكنون الريف، مقابل ثلث سكان المخيمات وخمس سكان المدن. علما بان برامج الدعم الموجهة للفقراء لا تستهدف المزارعين، حيث ان من بين ٣٥ ألف أسرة تستفيد من برامج الدعم المقدمة من وزارة الشؤون الاجتماعية، هناك ٤٪ فقط صنفتوا انفسهم كمزارعين.

ان مجمل الاوضاع السياسية والاقتصادية تفرض على الاغائة الزراعية اتباع مرونة في برامجها، تراعي احتمال التقلبات السريعة ووجود الاحتياطي للتحويل الى العمل في ظروف طارئة من ناحية، وان تركز اكثر على العمل في المناطق الاكثر فقرا، وهي على التوالي: جنوب ووسط قطاع غزة، ريف جنين، ريف الخليل، وادخال معطيات الفقر كمعيار مهم في توزيع البرامج وتعميمها. وان تسعى الاغائة، كجزء من دورها المجتمعي، الى التأثير في السياسات لبلورة وتطوير استراتيجية فلسطينية لمكافحة الفقر في اطار خطط التنمية الفلسطينية.



## العلاقة بين المؤسسات الاهلية والسلطة الوطنية الفلسطينية

شهدت العلاقة بين السلطة الوطنية والمنظمات الاهلية تطورات ايجابية هامة رغم انها تتسم بعدم الثبات وتفاوت من منظمة الى اخرى، وبين وزارة ووزارة ومن جهاز الى اخر، الا انها تشهد بشكل عام مزيدا من الاستقرار، أهم مظاهره:

1. اقرار المجلس التشريعي لقانون ينظم هذه العلاقة بالقراءات الثلاث، وهو قانون عصري ومتقدم ومن افضل القوانين في البلدان النامية، ونأمل ان يدخل حيز التنفيذ خلال العام.
2. تراجع في تدخل الاجهزة المختلفة، وخاصة الامنية، في عمل المؤسسات الاهلية، وان كانت هيئة الرقابة العامة قد كثفت حملات التفتيش على المؤسسات الاهلية في الاشهر الاخيرة.
3. خفت حدة محاولات حشد تجمعات مختلفة للعمل الاهلي والتنازع على تمثيله.
4. تراجع نغمة الاتهامات ومحاولات تشويه صورة العمل الاهلي، رغم محاولات استيراد حالات للعداء الاهلي من مجتمعات مجاورة لا نعرف ظروفها، مما يتطلب تنسيقا أكبر.

وقد كان للاغاثية الزراعية دور بارز في تحقيق تقدم في هذا المجال، عبر ايلائها جهدا كبيرا على مستوى العلاقة بالمواطنين، وعلى مستوى التنسيق مع الوزارات والاجهزة المعنية حيثما كان ذلك ممكنا، وعبر انتهاج مزيد من الشفافية والمساءلة، والاهم النجاحات الكبيرة المتحققة على الارض، التي تجعل الاغاثية من أكثر الامثلة نصاعة على فعالية العمل الاهلي وانخراطه في صلب اهتمام ومعاونة الناس. والصلات الحية والفاعلة مع اعضاء المجلس التشريعي، سواء عبر لجانه او عبر الدوائر الانتخابية من خلال فروع الاغاثية. وتبذل الاغاثية حاليا جهودا أكبر على هذا الصعيد، مناطقيا ومركزيا، على مستوى المجتمع والمنظمات الاهلية وعلى مستوى العلاقة بالسلطة، باتجاه بناء نموذج فلسطيني متقدم في دور العمل الاهلي وهو ما تتوفر مقومات كثيرة لانجاحه، مع ان مخاطر الانتكاس عنه لم تختف تماما.

وتنشط الاغاثية ايضا مع عدد آخر من المنظمات الاهلية من خلال شبكة المنظمات الاهلية الفلسطينية لبلورة ميثاق شرف اخلاقي للعمل الاهلي، يعتبر مكملا لشروط عضوية شبكة المنظمات الاهلية، التي هي شروط فضفاضة وبحاجة الى تدعيمها بمنظومة من القيم والمعايير الضرورية للارتقاء بدور هذه المنظمات وتكريسه على المستوى المجتمعي. وقد اصبحت مشاركة الاغاثية في ذلك ممكنة بعد انتخابها عضوا في اللجنة التنسيقية للشبكة، في كل من الضفة وغزة.



## البيئة الداخلية لعمل الاغاثة

أعطت الاغاثة اهتماما أكبر في خطتها العامة لتحسين البيئة الداخلية للعمل، وانجزت خطوات مهمة على هذا الصعيد، وان كان تسريع وتيرتها يخلق احيانا ارباكات في ممارسة الانشطة، ويمكن الاشارة الى عدد من الاجراءات:

١. الانتقال نحو مزيد من اللامركزية، باعطاء صلاحيات اكبر للفروع والمناطق، وانحصر أكثر لدور المركز في التخطيط والمتابعة والتقييم.
٢. ترسيخ الهيكلية الجديدة، والتركيز على الدوائر حديثة التأسيس.
٣. تحسين مستوى الاتصال الافقي وتبادل المعلومات بين الدوائر والفروع.
٤. تنشيط مستوى المساهمة في تقديم الاقتراحات والافكار لتطوير العمل.
٥. افتتاح مقر غزة والتوسع في استخدام المقر المركزي، واستبدال مقر بيت لحم.
٦. تحسن كبير في آليات الصرف وخاصة للمشاريع والمناطق واختصار حلقات نقل التقارير.
٧. افتخار العاملين في الاغاثة بالانجازات التي تحققتها المؤسسة وتأثير ذلك الايجابي على معنوياتهم وادائهم وعلاقتهم بالمجتمع الذي يكن الاحترام والتقدير والثقة بهم وبعملهم.

بشكل عام نستطيع القول ان البيئة الادارية داخل الاغاثة آخذة في التحسن من نواحي ادارية وتبادل المعلومات، وتعاون بين العاملين، او ما بين الدوائر المختلفة، والذي اتاح فرصة لضمان نجاح اكبر لعمل المؤسسة بشكل عام، ولولا هذا التطوير الحاصل لكان هناك فجوة ما بين حجم المشاريع والبناء الهيكلي الاداري. ومن الانجازات المهمة ليس مجرد الحصول على شهادة الـ ISO 9002 بل هي العملية التدريبية والتطويرية التي مر بها جميع العاملين، وكذلك وضع الآليات ومناقشة سبل تنفيذها ووضع ادلة العمل التي تقلل الاعتماد على الاشخاص بشكل كبير، كما كان حاصلًا سابقًا. واصبح الاساس لعمل الاغاثة هي الانظمة والقوانين، واصبح الافراد يلعبون دورا اقل في نجاح او عدم نجاح العمل.

### صعوبات في البيئة الداخلية:

رغم التحسن الذي اشرنا اليه اعلاه، الا ان هناك العديد من الصعوبات بحاجة الى وضع حلول:

١. التكدر في بعض المكاتب، وخاصة مكتب رام الله، مما يؤدي الى تقليل فعالية العمل واضاعة الوقت.
٢. ما زلنا بحاجة الى البحث في سبل تسهيل نظام التقارير وربطه بصورة محكمة، والتقليل ما أمكن من العمل الورقي، واختصار ما هو غير ضروري والغاء ازدواجية بعض التقارير.
٣. هناك حاجة ماسة لتطوير نظام حوافز مدروس. وتطوير استمارات تقييم اداء العاملين لتواكب المستجدات الجديدة والتطورات في عمل الاغاثة.
٤. تطوير النظام المالي واستيعاب المستجدات الموجودة على شكل تعميمات لتصبح لوائح مكتملة للنظام.
٥. استكمال بناء نظام المعلومات وربطه اكثر باحتياجات المؤسسة.
٦. عزل المركز الرئيسي في القدس عن بقية الفروع نتيجة الظروف السياسية يؤدي الى صعوبات ومصاريف ادارية وخاصة مع فرع قطاع غزة.

## ملخص النشاطات الاجمالي حسب الدوائر والمحافظات

سجل تفريغ المواقع والمستفيدين

مستفيدون			عدد مواقع							النشاطات المناطق
نساء	رجال	حالات	حملات	مشاريع	إرشاد	إرشاد	إرشاد	مرأة	إجمالي	
منتظمات	منتظمون	استفادة	نظافة		بيئي	حيواني	نباتي			
٨٥٤	١٩٦٧	٢١١٥٤	-	٣	١٠	١٥	٢٦	٣١	٣٧	غزة
٤٨٩	١٤٣	١٣٠٢٥	١٥	١٣	١٨	١٣	٦	١٧	٢٦	الخليل
٣٤٦	٦١	٣٢٢٣	١٠	٨	١١	-	٨	١٢	١٥	بيت لحم
٦٣٠	١٨	١٣٥١	١٦	١٣	١٣	-	٦	١١	٣١	رام الله/ القدس
٣٢٨	١٦٦	١٩٢٨	٥	٤	١٠	٣	٦	٨	١٠	أريحا
٢٨٠	٣٢١	١٠٨٧٣	٢٥	٢٨	٧	١٧	١٥	١٢	٥٦	نابلس/ سلفيت
٣٩٣	٤٢٣	١٠٣٨١	١٤	١٦	١٢	١٤	٨	١٠	٢٨	طولكرم/ قلقيلية
٥٤٩	٨٠	٣٤٦١	١٥	١٩	٨	٥	١٢	١١	٣٠	جنين
٣٨٦٩	٣١٧٩	٦٥٣٩٦	١٠٠	١٠٤	٧٩	٦٧	٨٧	١١٢	٢٣٣	المجموع

- تم تركيز عمل قسم الارشاد النباتي عام ٩٨ في مجال الزراعة العضوية والعمل مع العديد من المزارعين وخاصة في انتاج العنب والخضار وتحويل محطات التجارب الى الزراعة العضوية.
- تم اعطاء استقلالية اكبر للمناطق ومسؤولي المشاريع وخاصة بعد اقرار المناهج والادلة الخاصة بالعمل والمشاريع وعملت المؤسسة على الهيكلية اللامركزية في العمل بشكل كبير.

لقد توسعت الاغاثة الزراعية في عدد القرى التي تعمل بها بالمقارنة مع عام ٩٧، حيث عملت الاغاثة الزراعية خلال عام ٩٨ من خلال ١٢١ موظفا ٩١ منهم موظفو الكادر الرئيسي، و ٢٧ موظفا على مشاريع لها تمويل خاص. من بينهم ٤٦ من النساء، ويشغل ٣٥ موظفا وظائف مكتبية، في حين يشغل ٨٦ موظفا وظائف ميدانية.

ينقسم الموظفون حسب الهيكلية التي تم العمل عليها عام ٩٨ الى ٦ دوائر رئيسية، واقسام مساعدة تابعة للمدير العام. ويعملون من خلال ٨ فروع مختلفة في الضفة الغربية وقطاع غزة، ويرتبطون جميعا بهيكلية على شكل مصفوفة، بحيث تكون لكل دائرة وقسم امتدادات افقية وعمودية. (مرفق صورة من الهيكلية).



ويدل التحليل العام لمواقع العمل والخدمات المقدمة على اتساع الأنشطة والخدمات افقيا وعموديا.

حيث تم العمل في ٢٣٣ تجمعا سكانيا مختلفا ، ١٩٦ منها في الضفة و ٣٧ في قطاع غزة، وحسب الدوائر فقد عملت دائرة المرأة في ١١٢ موقعا وتم تنفيذ مشاريع في ١٠٤ مواقع، ويتم تقديم خدمات ارشاد نباتي منتظم في ٨٧ موقعا وحيواني في ٦٧ موقعا وبيئي في ٧٩ موقعا. وتم تنفيذ حملات النظافة في ١٠٠ قرية فلسطينية.

وأقامت الاغاثة علاقات منظمة من خلال الافراد والمجموعات واللجان والمنظمات المحلية على مستوى المواقع وتجمعات المزارعين (مرفق تحليل لعلاقات العمل والشراكة مع المؤسسات الرسمية والاهلية مع تحليل لها).

ويبلغ مجموع حالات الاستفادة التي تم تقديمها ٧٦١٣٨ حالة، تتلقى ٧٠٤٨ حالة منها خدمات منتظمة. وهي عبارة عن ٧٠٤٨ أسرة، ومعظم حالات الافادة المنظمة موجهة للنساء (٥٥٪)، حيث يبلغ عدد المستفيدات المنتظمات ٣٨٩٦ من النساء مقابل ٣١٧٩ من الرجال. ويقدر عدد متلقي الخدمات المنتظمة مع افراد اسرهم بحوالي ٥٠٠٠٠ ألف مواطن. في حين استفاد من مجموع الخدمات قرابة نصف مليون انسان، أخذوا بعين الاعتبار افراد أسر المستفيدين. وبنسبة تقريبيه فقد تم تقديم خدمات مباشرة لسدس السكان. هذا عدا الفوائد غير المباشرة من مشاريع الامن الغذائي وما توفره مشاريع الاغاثة من فرص عمل. وكذلك الحال مشاريع الطرق، وخاصة التوحيدية منها، التي تعود بالنفع على سكان قرى باكملها. في حين أن حساباتنا مبنية على المستفيدين المباشرين الذين تشق الطرق أراضيهم.

لمزيد من التفاصيل حول مجمل الأنشطة والمستفيدين والمواقع والتوزيع بين المحافظات والدوائر (يمكن الاطلاع على الجدول اعلاه).





## النشاطات العامة

مشاركة في المناسبات				تطوير أراضي					النشاطات المناطق
يوم ١٠/١٥	يوم النكبة	يوم الأرض	المرأة	مستفيدون/ مشاريع	أشجار/ عدد	استصلاح/ دونم	طول الطرق/كم	عدد الطرق	
	X	X	X	١٤٧٥		١٤٩	١٣	٣٠	غزة
X			X	٤٨٠	١٤٧٩٨	٦٥٠	١٧	٨	الخليل
		X	X	٤٠٣	١٣٨٥٢	٢١٠	١٠	٤	بيت لحم
X	X	X		١٠٥٧	٨٩١٧	٨٧	٣٣	١٣	رام الله/ القدس
X			X	٧٣	١٥٤٨	-	٧	٤	أريحا
X	X	X	X	٣٠٤٢	١٨٧٧٤	٢١٣	١١٨	٥٧	نابلس/ سلفيت
X	X	X	X	٣٠٤٧	١٠٣١٣	١٩٨	٣٧	٢٣	طولكرم/ قلقيلية
X		X	X	٧٨٤	١٩٣٦٠	١٣٥	٣٦	٢١	جنين
				١٠٣٦١	٨٧٥٦٢	١٦٤٢	٢٧١	١٦٠	المجموع

يلاحظ من الجدول اعلاه ان مشاريع الطرق الزراعية بالمقارنة مع عام ٩٧ كانت اقل (تم شق ٢٧١ طريقا بطول ٦١٤ كم عام ٩٧) وذلك لان العمل عام ٩٨ تركز على النوعية. حيث تمت اضافة البيسكورس للطرق الجديدة مع التركيز على نوعيتها وامكانية استخدامها للسيارات الصغيرة. وقد اكملت كل من وزارة الاشغال وبكدار العمل في بعض الطرق وتم تعبيدها. وارتفع مجموع اطوال الطرق التي تم شقها خلال ستة اعوام الى ١٢٨٥ كم.

ويلاحظ من الجدول ايضا المشاركة الواسعة للاغاثة في المناسبات الوطنية والعامة، وخاصة الاحتفال بيوم المرأة الريفية، الذي احيته الاغاثة لوحدها عام ٩٧، بينما عام ٩٨ تم ذلك بالتعاون مع وزارة الشؤون الاجتماعية والزراعة وجمعية الشبان المسيحية وبمشاركة واسعة للنساء الريفيات تجاوزت الف امرأة.

العلاقات الخارجية			الاستشارات				التدريب مستفيدون			الإعلام		
استضافة وفود	تمويل مشاريع	تقديم مشاريع	مؤتمرات محلية وخارجية	نشاطات داخلية	مؤسسات دولية	مؤسسات محلية	مزارعون قياديون	مهندسون زراعيون	كادر	إصدارات لجميع الدوائر	مشتركون Farming in Palestine	مشتركون PARC News
٧٣	١٠	٤٢	٣٢	٤٢	٤	٨٧	رجال نساء	٣٠ ٣٨١	٢٠ ٩٣	٣٩	٦٠	٤٠٠

لعبت الدوائر الداعمة في الاغاثة الزراعية دورا هاما في حياة المؤسسة، وفي تمكينها من اداء ادوارها، عبر توسيع شبكة الاتصالات الاقليمية والدولية وتطوير برامج التدريب وتمتين العلاقات مع المؤسسات المحلية العاملة في مجالات مشابهة، وامكن بفضل ذلك تحقيق النجاحات المميزة التالية:

- استطاع قسم العلاقات الخارجية انجاز العديد من المهمات وان يوظف الامكانيات المتاحة في سبيل الحفاظ على استقرار مالي للمؤسسة، وانعكس بالحصول على مشاريع طويلة الامد ٢-٣ سنوات.
- شاركت الاغاثة في تشكيل شبكة المؤسسات العربية العاملة في مجال الزراعة المستدامة، ولعبت دورا مميزا في ذلك وكذلك في شبكة الزراعة العضوية والجنادر.
- تمت بلورة الاسس لمعهد التنمية الريفية وانجاز مبنى غزة والزبادة وجزء كبير من مبنى رام الله، رغم انه بحاجة الى عمل وتمويل من اجل اتمام عملية البناء والتأثيث، ولكننا لم نستطع لغاية الان اخراجه لحيز الوجود كمعهد.
- اولت الاغاثة اهتماما كبيرا لرفع كفاءة الكادر وذلك من خلال اشراكه بـ
  - دورات تدريبية (٥٧) دورة
  - التعليم (١١ دكتوراه + ١ ماجستير + ٧ بكالوريوس + ٤ دبلوم)
  - دورات خاصة من خلال الممارسة مثل كتابة التقارير والتخطيط ونظام المعلومات و ISO 9002
- بدأت الاغاثة بتقديم خدمات استشارية متخصصة، كان منها المشاركة في اجراء دراسة لاوزاع مربى المواشي في السفوح الشرقية للضفة، وتقديم تدريب في الجنادر لمؤسسات فلسطينية داخل الخط الاخضر، والمشاركة في دورات مماثلة لمدارس القدس، والتحضير لتوسيع ذلك في مدارس الضفة.



## تلخيص لابرز الانجازات للعام ٩٨

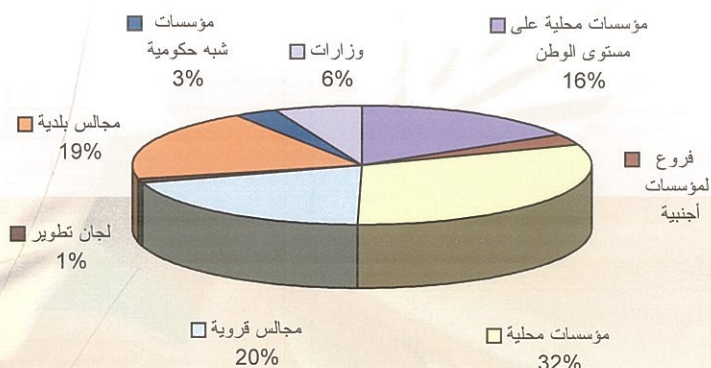
الانجازات	اهداف مخطط لها
استطاع قسم العلاقات الخارجية انجاز العديد من المهمات وان يوظف الامكانيات المتاحة في سبيل الحفاظ على استقرار مالي للمؤسسة، وانعكس بالحصول على مشاريع طويلة الامد ٢-٣ سنوات.	١- استثمار اكبر للعلاقات الخارجية والحفاظ على استقرار مالي
تم اعطاء استقلالية اكبر للمناطق ومسؤولي المشاريع وخاصة بعد اقرار المناهج والادلة الخاصة بالعمل والمشاريع وعملت المؤسسة على الهيكلية اللامركزية في العمل بشكل كبير في الادارة	٢- اعطاء استقلالية اكثر للمناطق ومسؤولي المشاريع وتعزيز اللامركزية في الادارة
اتجهنا عام ٩٨ الى مجال الاعلام المرئي وخاصة المساهمة في توسيع انتشار بث تلفزيون وطن لمعظم المناطق الفلسطينية ونحن ماضون قدماً في ذلك مع زملائنا وشركائنا وخاصة اعداد البرامج التنموية.	٣- البدء في العمل في مجال الاعلام التنموي - التلفزيون
شاركت الاغاثة في تشكيل شبكة المؤسسات العربية العاملة في مجال الزراعة المستدامة ولعبت دورا مميزا في ذلك وكذلك في شبكة الزراعة العضوية والجندر.	٤- العمل على المستوى الاقليمي والدولي
لعبت الاغاثة دورا بارزا في تحسين العلاقة ما بين المؤسسات والسلطة وخاصة من خلال علاقاتها المميزة وانجازاتها الواضحة للعيان، وتعاونها مع ١٧ وزارة مختلفة ومن خلال تفهم اكبر لمفهوم العلاقة التكاملية والشراكة في بناء المجتمع .	٥- تعزيز العمل لعلاقة افضل ما بين المؤسسات غير الحكومية والسلطة الوطنية
تم تطبيق النظام والحصول على الشهادة، كاول مؤسسة غير ربحية في منطقة الشرق الاوسط بما فيها اسرائيل وتركيا وسيكون لذلك انعكاسات كبيرة على سمعة وعمل الاغاثة داخليا وخارجيا.	٦- تطبيق نظام ISO 9002 والحصول على الشهادة
تم المحافظة على الشفافية والانفتاح مع الجماهير من خلال اشراكها في التخطيط والمتابعة والتقييم والتنفيذ.	٧- المحافظة على نظام الشفافية والانفتاح مع الجماهير
تمت بلورة الاسس لهذا المعهد وانجاز مبنى غزة والزبادة وجزء كبير من مبنى رام الله رغم انه بحاجة الى عمل وتمويل من اجل اتمام عملية البناء والتأنيث، ولكننا لم نستطع لغاية الان اخراجه لحيز الوجود كمعهد، ومع أن النشاطات الخاصة بالتدريب والتنمية قائمة وتسير بشكل مرض، وستبدأ الاغاثة بعمل المشاريع والخدمات الاستشارية لوزارات ومؤسسات اخرى، كدورات الجندر في فلسطين ١٩٤٨ وكذلك دراسة السفوح الشرقية بتمويل من UNDP ووزارة الزراعة	٨- تأسيس معهد التنمية الريفية والتدريب بمواقعه المختلفة (الزبادة، اريحا، رام الله، غزة)
تم البدء في عام ٩٨ في اعداد نظام المعلومات الداخلية على الكمبيوتر، وعمل برنامج لذلك، وتم استخدام احد العاملين الخبراء في هذا المجال، ولم نستطع ان ننهى ذلك عام ٩٨ .	٩- بناء نظام للمعلومات الداخلية
تم البدء بالعمل في مجال تطوير الانظمة الخاصة بالتخطيط، واما المتابعة فهي بحاجة الى جهود اضافية، وكذلك التقييم الذي يجب توضيحه بصورة افضل. اما المؤشرات فهي بحاجة الى دراسة بصورة مفصلة	١٠- البدء بتطبيق نظام PME
تم تركيز عمل قسم الارشاد النباتي عام ٩٨ في مجال الزراعة العضوية والعمل مع العديد من المزارعين وخاصة في انتاج العنب والخضار وتحويل محطات التجارب الى الزراعة العضوية.	١١- التوجه للعمل في الزراعة العضوية المستدامة والأمنة



<p>تميز عمل دائرة المرأة عام ٩٨ على المستوى الوطني وباتت هذه الدائرة هي اكبر من أي مؤسسة نسائية تنموية من ناحية عدد الموظفين وانجاز المشاريع ونوعيتها وخاصة النوادي النسائية التي وصل عددها الى حوالي ٣٤ ناد لغاية الان.</p>	<p>١٢- تميز في خدمات المرأة والنوادي</p>
<p>تم تقديم العديد من المشاريع في مجال الامن الغذائي والري والبيئة واستصلاح الاراضي، ونستطيع القول انه بالاحمال تم مضاعفة العمل ولكننا ما زلنا في بداية الطريق</p>	<p>١٣- زيادة مشاريع الامن الغذائي والري والبيئة واستصلاح الاراضي</p>
<p>لم نستطع تحقيق ذلك رغم المحاولات العديدة التي قمنا بها وكانت نجاحات جيدة في تسويق زيت الزيتون والتطالي واللوز والمفتول فقط، اما تسويق الخضار والفواكه الطازجة فلم ننجح في ذلك</p>	<p>١٤- ادخال خدمات التسويق الزراعي على نشاطات الاغائة وخاصة التصديرية والعضوية</p>
<p>حاولنا ذلك ولكننا لم نستطع الحصول على التمويل او الخبراء اللازمين لذلك. وسيكون احد التوجهات للعام ٩٩</p>	<p>١٥- انشاء جسم لاعطاء شهادة الزراعة العضوية</p>
<p>تم افتتاح الحديقة نهاية عام ٩٨ ولاقت اقبالا منقطع النظير وتم العمل على تطويرها لاحقا ولكنها بحاجة الى تطوير اكبر وهناك افاق لان تكون الحديقة احد مصادر الدخل الرئيسية للاغائة الزراعية بالاضافة الى تحقيقها لهدف تعليمي وترفيهي للفئات الشعبية الفقيرة</p>	<p>١٦- افتتاح الحديقة التعليمية في اريحا والاهتمام بالحدائق العامة</p>
<p>اولت الاغائة اهتماما كبيرا لرفع كفاءة الكادر وذلك من خلال اشراكه بـ - دورات تدريبية (٥٧) دورة -التعليم (١دكتوراه + ١ماجستير+ ٧ بكالوريوس+ ٤ دبلوم) -دورات خاصة من خلال الممارسة مثل كتابة التقارير والتخطيط ونظام المعلومات و ISO 9002</p>	<p>١٧- رفع كفاءة تعليم الكادر - التعليم - التدريب - كتابة التقارير</p>
<p>تميز عام ٩٨ بانتقال الاغائة من تنفيذ مشروع جندي خاص بها، الى العمل مع مؤسسات اخرى وتدريبها في هذا المجال سواء في فلسطين او مع فلسطيني الداخل ٤٨ وارتفع عدد اعضاء فريق الجندر القادرين على التدريب الى خمسة بدل اثنين سابقا</p>	<p>١٨- اعداد وتنفيذ برنامج جندي مميز</p>
<p>حافظت الاغائة على جو ايجابي للعمل داخل المؤسسة، ولوحظ ان هذا المناخ يؤثر ايجابيا على علاقة الزملاء مما يؤدي الى نتائج افضل في العمل. وشعر الموظفون باستقرار وظيفي افضل وتحسنت رواتبهم بنسب افضل، حتى ان عددا منهم رفض العمل في مؤسسات أخرى بـرواتب وامتيازات افضل. وتمت زيادة مساهمة المؤسسة في صندوق التوفير من ٥-٥٪.</p>	<p>١٩- تحسن المناخ الداخلي الوظيفي والشعور بالامن</p>
<p>تم انتخاب مجلس امناء جديد من ١٣ عضوا ورئاسة عضو المجلس التشريعي راوية الشواله، وتطبيق نظام يمنع مشاركة الموظفين في عضوية مجلس الامناء عملا بالقانون المقر بالقراءة الثالثة من المجلس التشريعي للعام ٩٨</p>	<p>٢٠- اجراء انتخابات لمجلس الامناء وتحقيق الفصل بين الجهازين التشريعي والتنفيذي</p>
<p>تم تطوير دائرتين حديديتين والتأسيس لدائرة ثالثة هي بناء المؤسسات والعلاقات الجماهيرية.</p>	<p>٢١- تطوير الدوائر حديثة التأسيس، وتطبيق الهيكلية الجديدة كخطوة نحو الالامر كزية</p>
<p>اعطت الاغائة اهتماما بالغا للمنظمات المجتمعية القائمة على العضوية الواسعة، مثل اتحادي المزارعين والشباب، واللجنة العامة للدفاع عن الاراضي.</p>	<p>٢٢- الحفاظ على وتطوير العلاقات مع المؤسسات الشريكة</p>

## العلاقة بالمؤسسات الرسمية والاهلية

ارتبطت الاغاثة الزراعية خلال عام ٩٨ بعلاقات عمل ، تتراوح بين التنسيق في النشاطات العامة وتنفيذ المشاريع المشتركة والتعاون، مع ٣١٤ مؤسسة فلسطينية مختلفة (بعضها لها فروع تتعامل معها، ولكن اعتبرناها مؤسسة واحدة ولم نعد التكرارات)، بالإضافة الى ١٧ وزارة مختلفة، وتسع مؤسسات شبه حكومية، و ٩ فروع لمؤسسات أجنبية تعمل في الأراضي الفلسطينية، وعدد من الممثلات الاجنبية العاملة في مناطق السلطة الوطنية. أما تقسيم المؤسسات فهو كما يلي: ١١٥ هيئة حكم محلي، تضم ٥٥ مجلساً بلدياً و ٥٧ مجلساً قروياً و ٣ لجان تطوير، وهذه الهيئات تم تنفيذ مشاريع مشتركة بموجب اتفاقيات تعاون مع ٥٦ هيئة منها. والباقي شارك في النشاطات العامة

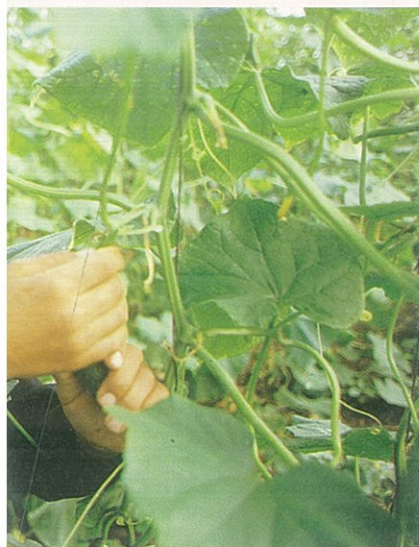


ان اتساع هذه العلاقات قد ادى الى تكامل العمل ما بين الاغاثة الزراعية وهذه المؤسسات، والذي اثر بشكل ايجابي في تحقيق نتائج افضل مع الفئات المستهدفة وفي نفس الوقت ادى الى تقارب افضل في العلاقة ما بين السلطة والمؤسسات الاهلية والاهم من ذلك هو تبادل الخبرات والاتفاق على آليات مشتركة وموحدة.

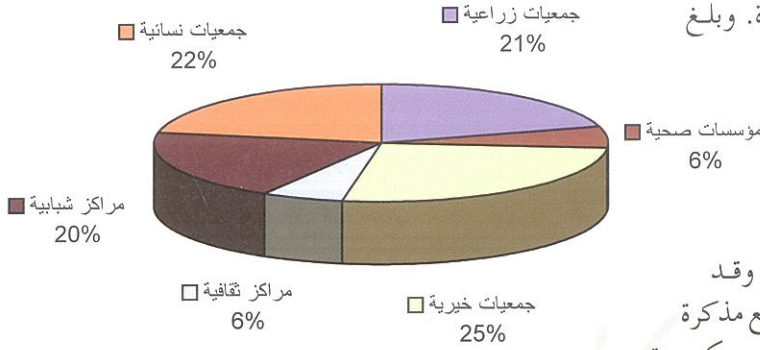
ان هذه التجربة فتحت امام الاغاثة المجال الواسع لرؤية افاق مستقبل دائرة بناء المؤسسات والعمل الجماهيري والذي نعتقد ان تحقق نتائج جيدة خلال الاعوام القادمة.

كما تم التعاون مع ٤٦ منظمة غير حكومية فلسطينية تعمل على مستوى وطني وليس محلي (نسائية، صحية، زراعية، وتنموية عامة). وبعضها يتم التعاون معه في سائر فروع المناطق، وبعضها أيضاً ترتبط معه باتفاقيات شراكة. بالإضافة الى ٨٧ منظمة غير حكومية لها طابع محلي، وهي مقسمة كما يلي (١٨ منظمة وجمعية زراعية، ١٩ جمعية نسائية، ١٧ مركزاً شبابياً، ٥ مراكز ثقافية، ٢٣ جمعية خيرية، و ٥ مؤسسات صحية). بالإضافة الى ٣٤ ناد نسوي ترتبط بعلاقات وثيقة مع الاغاثة، وهي نتاج مشاريعها التي حفزتها وشجعته ودعمتها في عملية التأسيس.

وتشمل قائمة المؤسسات كذلك الجامعات الفلسطينية السبع، ومعهدين تقنيين، و ٥ اتحادات نقابية مهنية و ٣ غرف تجارية وصناعية. وتم تطوير







العلاقات القائمة مع وزارات جديدة. وبلغ مجموع الوزارات التي تربطنا بها أو بفروعها علاقات ١٧ وزارة، أبرزها وزارات الزراعة والحكم المحلي والثقافة والتربية والتعليم والشؤون الاجتماعية والرياضة والشباب. وقد توجت العلاقة مع وزارة الزراعة بتوقيع مذكرة تفاهم بين الوزارة و١٣ منظمة غير حكومية فلسطينية تعمل في مجال الزراعة.

كما تطورت العلاقات مع المجلس التشريعي، سواء عبر لجانته المختصة أو من خلال أعضائه على مستوى المركز وعلى مستوى دوائريهم الانتخابية وهي علاقات ايجابية تخدم في محصلتها الاهداف العامة والمشاركة.

وقد ساعدت هذه العلاقات، بالتعاون مع شبكة المنظمات غير الحكومية في اقرار المجلس التشريعي لقانون ينظم العمل الاهلي بالقراءة الثالثة. ويعد هذا القانون أفضل قانون من نوعه في المنطقة العربية، ومن أفضل القوانين في البلدان النامية.

كل ذلك بالإضافة الى العلاقة مع الصحف ووسائل الاعلام وشبكات التلفزة والاذاعة الوطنية والمحلية، لتغطية الاحداث الوطنية والفعاليات والنشاطات التي تنفذها الاغاثة في مختلف المناطق.

هناك علاقة خاصة مع اتحاد المزارعين ولجان الدفاع عن الاراضي واتحاد الشباب الفلسطيني ومجموعة فرح لرياض الاطفال والحضانات، حيث قامت الاغاثة الزراعية بتمويل بعض احتياجاتها بالإضافة الى التنسيق معها في تنفيذ المشاريع المشتركة.

ان شبكة العلاقات هذه تعتبر اكبر شبكة علاقات مع مؤسسات محلية و اكبر شبكة علاقات مع المستفيدين في مواقع الريف الفلسطيني وهي تعطي قوة وتكاملا لعمل الاغاثة، ويزيد من قدرتها وفعاليتها على تنفيذ المشاريع بالتنسيق والتعاون مع المؤسسات والفئات المستهدفة. ان مجمل ما سلف يؤدي الى تقليل المصاريف الادارية والمالية ويجعل الاعتماد على المشاركة والتطوع والتعاون السمة البارزة لعملائنا.

وهذا مهد المجال امام تأسيس دائرة بناء المؤسسات والعمل الجماهيري لتلعب دورا في انتظام ومأسسة هذه العلاقة وتطويرها وضمان استمراريتها وزيادة فعاليتها.





## التقرير المالي للعام ١٩٩٨

تمويل عام ١٩٩٨: مما لا شك فيه ان التطورات السياسية التي شهدها عام ١٩٩٨ وبضمنها استمرار سياسة الهيمنة الاسرائيلية على العملية السلمية وما افرزته تلك العملية من حقائق على الارض قد اثرت بشكل او بآخر على طبيعة التمويل في بعديه الحكومي وغير الحكومي، ولقد تباين حجم التأثير بمستويات مختلفة، وكانت ابرز معالم التغير في سياسة التمويل المنهجية نحو الشعب الفلسطيني:

١. نقص في التمويل الموجه نحو المنظمات غير الحكومية وتنافس شديد على هذا التمويل.
  ٢. صعوبة في متطلبات الوفاء بالتزامات المانحين قبل وبعد عملية التمويل.
  ٣. الاحجام عن دعم قطاعات معينة هي ذات اولوية بالنسبة للشعب الفلسطيني.
  ٤. صعوبة في تمويل المصروفات الادارية للبرامج واقبال بصورة اكبر على التمويل الموجه مباشرة لمصلحة المستفيدين.
- وقد اثر ذلك على المؤسسات غير الحكومية الفلسطينية بشكل متفاوت، ففي الوقت الذي حافظت فيه مؤسسات قليلة على تمويلها كما كان سابقا، تراجعت مؤسسات كثيرة وبخاصة الصغيرة منها. والاغاثية الزراعية واحدة من المنظمات غير الحكومية التي استطاعت ان تحافظ على تمويلها، ويرجع ذلك الى مجموعة من العوامل:

١. وجود cons. شكلت قاعدة قوية للاستقرار وتقديم الخدمات الاساسية والانطلاق نحو تمويل اخر خارج البرنامج الرئيسي.
  ٢. المصدقية التي تتمتع بها الاغاثية الزراعية في اوساط الجهات الممولة.
  ٣. القدرة العالية لدى العاملين في تغيير انماط العمل القديمة واستحداث انماط عمل جديدة.
  ٤. اتساع وتنوع المجالات التي تعمل فيها الاغاثية الزراعية مما يتيح التنوع في المصادر. وقد كانت ابرز سمات العام ١٩٩٨ بالنسبة للاغاثية الزراعية ما يلي:
- تراجع في حجم التمويل في البرنامج الرئيسي من ٢ مليون الى ١,٣ مليون بنسبة ٣٥٪.
  - المحافظة على حجم التمويل للمشاريع خارج البرنامج الرئيسي.
  - زيادة في حجم تمويل مشاريع مولت مباشرة للمستفيدين من مؤسسات اخرى.

هذا وقد تركز عمل الاغاثية في العام ٩٨ وتضمنت المشاريع التي تم تمويلها في المجالات التالية:

١. تطوير الاراضي ويشمل الطرق الزراعية والاستصلاح وبناء الجدران وزراعة الاشغال، والتي احتلت النصيب الاول من تمويل الاغاثية. ٣٩٪
٢. تمكين النساء وتقوية التنظيم وتدريبهن، وقد احتلت المرتبة الثانية من ناحية الاهمية. ٢٣٪
٣. التدريب وبناء المؤسسات واحتل المرتبة الثالثة في هذا العام وتميز التدريب لهذا العام في التخصصية والتركيز على بناء القدرات لمؤسسات محددة. ١٠٪

٤. المشاريع الخاصة بالمياه والبيئة، وقد احتلت هي الاخرى جزءا لا يستهان به من تمويل هذا العام، وجاءت في المرتبة الرابعة. ٩٪

٥. الارشاد ومحطات المشاهدات والابحاث، ومشاريع اخرى صغيرة، وقد احتلت الزراعة العضوية جزءا كبيرا منها واحتلت المركز الخامس. ٨٪

### ميزانية الاغاثة الزراعية

١- هذا وقد بلغت قيمة التمويل للبرنامج الرئيسي هذا العام	١,٣٨٦,٥٩٧ دولار
٢- قيمة التمويل للمشاريع خارج البرنامج الرئيسي	٢,٤٤٤,٠٦٣ دولار
المجموع	٣,٨٣٠,٦٦٠

### مشروعات خارج الميزانية نفذتها الاغاثة الزراعية

اضافة الى ما سبق فقد نفذت الاغاثة الزراعية مشاريع مباشرة لخدمة المزارعين، بحجم ٨٠٠,٠٠٠ دولار جرى تحويلها من قبل مؤسسات اخرى.

كما بلغت مساهمة المجتمع المحلي المستفيد من المشاريع وبخاصة استصلاح الاراضي وشق الطرق الزراعية ١,٣٥٠,٠٠٠ دولار، ادارتها المؤسسة بكفاءة عالية.

وبهذا يكون حجم المصاريف الادارية قياسا لاجمالي المصاريف الذي تمت ادارته ١١٪ وهي نسبة طبيعية.

اما في مجال المشاريع الاستثمارية قد شكلت الحديقة العامة التي تم افتتاحها مؤخرا اهم روافد الاستثمار لهذا العام والتي تم تمويلها بقروض بنكية، وهو اول مشروع للاغاثة في مجال السياحة الزراعية. وقد تم تركيز اقامة المشاريع الاستثمارية التي تخدم هدف المساهمة في الامن الغذائي وحل مشكلة التسويق، وقد تم العمل في مشروع السمك والذي يتوقع له مستقبل جيد، ومشروع المربيات الذي تم تأسيسه في الاساس كتعاونيات لتشغيل النساء، أما مشروع التصدير الخارجي فما زال في نطاق التسويق لمؤسسات التضامن مع الشعب الفلسطيني، ومع ذلك فقد حققت المربيات نجاحا ملموسا في الاسواق الداخلية والخارجية، اما بقية المشروعات الصغيرة فلم تحقق نقلة نوعية وحافظت على طابعها في السنوات السابقة، وسيتم عمل تقييمات لهذه المشاريع.

وعلى الصعيد الداخلي شهدت الدائرة تطورا في مجالات مختلفة اهمها:

١. التقيد بالموازنات اصبح عرفا لدى الموظفين بصورة متفاوتة.

٢. تم اعادة مراجعة النظام المالي والاعداد لتطويره.



ان الذين يتحسون المستقبل لقادرون على صنعه

لا شك ان انجازات عام ٩٨ كانت مؤسسة على قاعدة العمل من الاعوام السابقة، وكذلك هو الحال لعام ١٩٩٩، حيث سيتم متابعة تنفيذ الخطة الاستراتيجية العشرية. لقد تم اشراك الجميع من فئات مستهدفة وعاملين وادارة ومجلس امناء في اعداد هذه الخطة، والتي تسعى الى تحقيق الاهداف الموضوعية، وخاصة في مجال الامن الغذائي وتوفير الغذاء الملائم والرخيص للاسر الريفية وحل مشاكل التسويق ومعالجة النواقص في مجال العمل الاداري وتطويره وخاصة في بناء نظام معلومات داخلي ونظام حوافز، واستكمال الهيكلية المقررة وتطوير النظام المالي.

وستبدل جهود كبيرة في تطوير مفهوم بناء ودعم المؤسسات والعمل الجماهيري وتنظيمه والتشبيك والتعاون والتنسيق وتكامل العمل ما بين كافة المؤسسات الاهلية والحكومية.

وسنولي اهتماما خاصا لتقييم المشاريع الاستثمارية ووضع استراتيجية عمل طويلة المدى وخطة معالجة للمشاكل الادارية والمالية.

وستظل العلاقة مع المؤسسات الاقليمية والعربية والدولية من اهم مقومات تطور الاغاثة وتبادل المعلومات والتعاون المشترك. ولن ننسى ابدا انه بدون السلام واقامة الدولة الفلسطينية والحصول على الحقوق المشروعة للشعب الفلسطيني وايقاف الاستيطان ودحر الاحتلال، كاهداف وطنية بدونها لا يمكن تحقيق التنمية وقطف ثمارها من قبل الفئات المستهدفة المحتاجة.

وبدون وجود لنظام مجتمع مدني يعتمد على الديمقراطية والشفافية وفعالية الادارة وتمثيل مصالح الشعب الفلسطيني في كافة مواقعهم، سيكون صعبا تحقيق الاهداف سالفة الذكر.

نعدكم كما عودناكم في الاغاثة الزراعية ان نسعى الى تحقيق ما يطمح به شعبنا ومزارعونا ونعاهدكم ان نظل الرياديين في المجالات التي عهدتمونا فيها وان نظل موضع ثقة فئاتنا المستهدفة والجمهور وشركائنا في التنمية كما هي وان نعززها اكثر خلال عام ١٩٩٩.

يدا بيد من اجل بناء وحماية الوطن

اسماعيل دعيق  
المدير العام

# الملاحق



## ملحق رقم (١)

### تحليل التقرير السنوي لقسم التدريب للعام ١٩٩٨:

تميز عمل قسم التدريب للعام ١٩٩٨ في جوانب نشاطاته المختلفة بالعمل على تنفيذ ما جاء في الخطة الموضوعية والممتدة إلى الأهداف الإستراتيجية منذ بداية العام وفي كثير من الحالات تجاوزت الأنشطة ما كان مخططاً لإجراءات عديدة، أهمها الاستفادة من الفرص المتاحة في مجال تدريب العاملين، ودخول بعض البرامج التي لم يكن مخططاً لها، مما انعكس إيجابياً في نسب تنفيذ النشاطات التي تجاوزت في أغلب الأحيان عن ١٠٠٪.

فيما يتعلق بتدريب كادر المؤسسة فقد شارك (١٩١) موظفاً (أي مشاركة) في برامج تدريب مع المؤسسات المحلية وفي الخارج، ومن خلال برامج نفذت داخل المؤسسة.

ويلاحظ أن نسب المشاركة في قطاع غزة (٩١ مشاركة) زادت عن النسب المماثلة للأعوام الماضية مقارنة مع الضفة (١٠٠ مشاركة).

تم تنفيذ (١٤) دورة داخلية لتدريب الكادر في الضفة وغزة، علماً أن ما كان مخططاً له تنفيذ (٩ دورات)، وهي في غالبيتها دورات في المجال الإداري وهذه الدورات (كتابة التقارير = ٣ دورات + تدريب مدربين + مهارات الإلقاء + تنظيم الوقت + التشبيك + المساحة + الزراعة العضوية + البيئة + النخيل + البحث السريع بالشاركة PRA + القيادة السنوية + دورة كمبيوتر في إلـ "MS Excel").

يلاحظ زيادة قاعدة المؤسسات التدريبية التي تتعاون معها لتنفيذ البرامج التدريبية، فقد تم التعاون مع (٤٥) مؤسسة تدريبية مختلفة منها (٢٨) مؤسسة محلية في كل من الضفة وقطاع غزة، و(١٧) مؤسسة في الخارج (إسرائيل، مصر، إيطاليا، أمريكا، بريطانيا، ودول أخرى).



وجدير ذكره أن علاقات بناءة أقيمت مع مؤسسة GTZ الألمانية، ومع معهد التدريب الدولي ILO في تورينو/ إيطاليا، نتوقع الاستفادة منها في العام الحالي في مجال التدريب في حضانات المشاريع الصغيرة مع GTZ، وفي مجال إدارة مراكز التدريب وإعداد المناهج التدريبية "ILO".

يلاحظ الإقبال المتزايد على نظام التعليم الجامعي حيث تمت مشاركة (١٣) زميلة في البرنامج، (٨) زميلات و ٥ زملاء) ممن أنهوا أو يشاركون في البرنامج.

تم الإنتهاء من دورتين لتدريب المهندسين، واحدة في غزة والأخرى في أريحا، وتم البدء بدورتين جديدتين ليكون مجموع الذين شاركوا في البرنامج من المهندسين (١٦٢) من خلال (١٤) دورة تدريب. وقد وجد ٨٥٪ من الخريجين تقريباً فرص عمل بعد الدورة.

فيما يتعلق بالمؤسسة الهولندية للتعاون (NMCP)، فقد تم إستقدام (٦) بعثات في مجالات الدواجن، الحدائق العامة، مسلخ، إتحاد المزارعين، والدباجة، والتحضير لـ ٣ بعثات جديدة، علماً أن ما تم التخطيط له (٥) بعثات للعام كاملاً، وأن الفرصة متاحة لزيادة عدد البعثات للعام الحالي.

تم إعداد (٤) أدلة مختلفة لقسم التدريب، ثلاثة منها تم إصدارها، والرابع في طور الإعداد.

حقق المنحل التدريبي دخلاً للمؤسسة (\$ ٣٧٥٠) من خلال بيع العسل، وبيع الخلايا، وإجراء التدريب العملي لكافة برامج تدريب النحل، ولم يصرف شيء على المنحل خلال العام ١٩٩٨.

في مجال تدريب الفئات المستهدفة، نساء، مزارعين، مؤسسات، فقد إستفاد ما مجموعه (٣٨٢) مستفيداً/ة من خلال تنفيذ (٩ دورات) تمكين نسوي، (٤ دورات) في المهارات الإدارية، (٣ دورات) في إدارة المشاريع الصغيرة، (٧ دورات) في مهارات الإتصال، (٧ دورات) في النوع الإجتماعي، (٤ دورات) للمؤسسات الشريكة والصديقة.

تمت الاستفادة من الطاقات الداخلية للمؤسسة في تنفيذ التدريب ٥٠٪ كمساهمة داخلية في تنفيذ البرامج، فقد شارك/ت (١٣) مدرباً/ة في تنفيذ برامج حول قضايا الحندر، الإتصال، والمهارات الإدارية، إدارة المشاريع.

ونتيجة ذلك فقد تحقق توفير في الموازنات المرصودة بقيمة ١٢ ألف دولار تقريباً، وكدخل من التدريب خارج إطار المؤسسة تحقق دخل بقيمة ٢٠٠٠ دولار تقريباً.

تم تنفيذ (٤ دورات) تدريبية للمؤسسات الشريكة والصديقة منها (٣ دورات) في الضفة وواحدة في غزة، حيث إستفاد من التدريب (٦٠ مشاركاً/ة) من (١٣ مؤسسة) منها (٣ مؤسسات) شريكة، والباقي من المؤسسات العاملة في قطاعات الشباب، المزارعين، المجالس القروية، لجان محلية، موظفين في مكاتب ووزارات السلطة الوطنية، وإستفادت ٧ مؤسسات عاملة مع النساء (دورات التمكين) التي تم عقدها مركزياً بالمناطق.

## ملحق رقم ٢

## مقارنة انجازات دائرة الارشاد وتطوير الاراضي بالنشاطات المخطط لها

ملاحظات	نسبة التنفيذ	نشاطات منجزة	النشاطات المخططة	الاهداف التشغيلية
- سيتم تكملة البرنامج على نفس المزارعين في الاعوام القادمة.	٪١٨٨	١- اقامة ١٥ مزرعة عضوية	١- اقامة ٨ مزارع نموذجية.	تشجيع الزراعة العضوية
- بمشاركة خبيرة يابانية	٪١٠٠	٢- تمت الدورة بمشاركة المرشدين و ٤ مزارعين	٢- عقد دورة تدريبية/ مركزياً	
- سيتم العمل معهم في العام القادم.	٪٤٠	٣- العمل مع ٢٧٧ شخصية اعتبارية	٣- تشكيل لجنة اصدقاء الزراعة العضوية	
- تم بحث ذلك مع مؤسسة المواصفات والمقاييس ولم يكن هناك تشجيع منهم لذلك سيتم العمل معهم في العام القادم.	-----	-----	٤- وضع معايير وطنية للزراعة العضوية	
- تم التحضير لذلك مع خبير مصري لكنه لم يحضر لاسباب خاصة به.	٪٢٠		٥- وضع خطة تنفيذية لتطوير الزراعة العضوية	
	٪٥٠	تم ترجمة مواد وتوزيعها على المشاركين من كتاب الزراعة العضوية بالانجليزية.	٦. ترجمة وصدار مواد فنية	
- تم تحضير مادة فنية وتعميمها بين المرشدين لتبادل الخبرات بنتائج المشاهدات الفنية.	٪١٥٠	- العمل مع ١٨ مزارعا خلال العام وسيتم العمل معهم خلال الاعوام القادمة	١- دعم ١٢ مزرعة نموذجية تستخدم اسلوب المكافحه المتكاملة	تشجيع استخدام
- تم الاستغناء عنها ذلك بدمجها مع دورات المناطق.	٪٠	-----	٢- عقد دورتين تدريبيه للمزارعين	
- تم تنفيذ برنامج عملي في محطات التجارب.	٪١٣٣	- عقد ١٢ دورة حول المكافحه المتكاملة بمشاركة ١٥٠ مزارعا.	٣- ٩ دورات للمزارعين في المناطق	
لم تلاقي اقبالا كما في السنوات السابقة.	٪١١٠	- تنفيذ ٦٢ حملة استفاد منها ٥٤١ مزارعا.	٤- ٥٦ حملة لتشجيع استخدام الشيد والحزارة	



	٥٠٪	-تنفيذ ٩ حملات لمكافحة دبور اللوز استفاد منها ٢٠٣ مزارعين.	٥- ١٨ حملة ميكانيكية لمكافحة دبور اللوز	المكافحة المتكاملة
-تم تنفيذ جزء منها مع دائرة المرأة وجزء مع مزارعي الزراعة العضوية.	٦٦٪	-تنفيذ ٤١ مشاهدة كمبوست.	٦- ٦٢ مشاهدة كمبوست.	
-تم خلال عرض فلم لاستخدام الامن للمبيدات التي اصدرته الاغاث.	٥٢٪	-تنفيذ ١٥ ورشة استفاد منها ٢١٧ مزارعا.	٧- ٢٩ ورشة عمل حول الاستخدام الآمن للمبيدات	
-لاقت اقبالا من قبل المزارعين.	١٩٠٪	-تنفيذ ٤٢ مشاهدة استفاد منها ٦٢ مزارعا.	٨- ٢٢ مشاهدة تعقيم شمسي.	
-ذلك لعدم توفر الزيوت في السوق المحلي.	٥٪	-لم يتم العمل	٩- ٥ حملات لاستخدام الزيوت الشتوية للاشجار	
-تلاقي اقبالا ويتم استخدامها في المناطق التي لازالت تستخدم الهرمنه الكيماوية.	٢٠٠٪	-تنفيذ ٦ مشاهدات استفاد منها ٦ مزارعين	١٠- ٣ مشاهدات لاستخدام نحل البمبوس	
وذلك بالتعاون مع دائرة تنمية المرأة الريفية والمجالس المحلية والمدارس.	١٠٠٪	دعم ٢١٢ موقعا لزراعة ٣٩٢٣١ شتلة زينة وحرثية في الساحات العامة والمدارس.	زراعة الاشتال الحرجية والزينة.	تجميل الاماكن العامة. تطوير زراعة تربية النخيل
		تمت في سياق المحاضرات العامة	١- ٤ محاضرات متخصصة	تحسين الانتاج والتكامل الزراعي مع النحل
	١٠٠٪	-تم تنفيذ المشاهدة.	٢-مشاهدة حول التشريح	
	١٠٠٪	-تم تنفيذ المشاهدة.	٣-مشاهدة تلقح النخيل	
	١٠٠٪	-تم تنفيذ المشاهدة.	٤-مشاهدة استخلاص حبوب اللقاح	
وذلك بالتعاون مع دائرة المرأة.	٧٦٪	-تم تنفيذ ١٦ دورة استفاد منها ٢١٧ مزارعا.	١- ٢١ دورة نحل	
حيث تم عقدها حسب المواسم.	١٦٠٪	-عقد ١١٩ محاضرة متنوعة استفاد منها حوالي ٢٠٥٧ مزارعا	٢- ٧٤ محاضرات وورش متنوعة	

## استصلاح الاراضي:

تم العمل في هذا العام في ٥٦ موقعا لافادة (٢٠٣) مزارعين حيث تم تجريف وتسوية (١٣٦٢,٣٠) دونما وتسييح (٦٧٦) دونما وبناء (٢٩٥٥٥ متر) جدران استنادية وحفر (٢١٧٥ م<sup>٣</sup>) ابار.

## اما تقرير النشاطات المخططة فهو كما يلي:

الاهداف التشغيليه	النشاطات المقترحة	النشاطات المنجزة	نسبة التنفيذ	ملاحظات
زيادة المساحة المزروعه وتسهيل وصول المزارعين الى اراضيهم.	١- شق وتصليح (٥٨٢,٥) كم طرق زراعيه.	١- شق ١٦٠ طريق زراعي بطول ٢٧٠ كم لافادة ٨٦٦٤ مزارعا بشكل مباشر وعشرات الالوف بشكل غير مباشر منها ٦٠ طريقا توحيدية.	٤٦٪	-لتراجع بعض المانحين عن الموافقة على موازنات المشاريع التي كان موافق عليها ولرفع مواصفات الطرق وخاصة التوحيدية.
	٢- استصلاح (١٩١٨) دونم	٢- استصلاح ١٣٦٢ دونم لخدمة ٢٠٣ مزارعين من خلال نشاطات الاستصلاح المختلفة.	٧١٪	-لتراجع بعض المانحين عن صرف موازنات المشاريع التي كانوا قد وافقوا عليها.
	٣- ٢٣ محاضره حول تشجيع الاستصلاح	٣- عقد ١٥ ورشة ومحاضرة حول استصلاح الاراضي.	٦٥٪	-عرض فلم استصلاح.
	٤- ١٨ زيارة تبادليه	٤- عقد ٩ زيارات تبادليه للمزارعين	٥٠٪	-مشاريع استصلاح نموذجية حيث تم دمج أكثر من زيارة في زيارة واحدة.
	٥- زراعة الاشتال			





الأهداف التشغيلية	المشاطر المقترحة	نشاطات منجزة	نسبة التنفيذ	ملاحظات
تحسين جودة وكمية الاعلاف المحليه.	١- ٣٦ مشاهدات معاملة القش باليوربا.	- اقامة ٢٨ مشاهدة استخدام القش باليوربا.	% ٧٨	- لرفع نسبة البروتين في القش
	٢- ٣ مشاهدات استخدام مخلفات الموز في تغذية الاغنام.	-	% ٠	- لعدم امكانية توفير خبرة فنية لاقامة المشاهدات
	٣- فحص ١١٩ عينة اعلاف مركزه لرقابة جودة الاعلاف.	- فحص ١٠٢ عينة اعلاف مركزه في المناطق المختلفة.	% ٨٥	- لدراسة مواصفات الاعلاف المستخدمة.
	٤- ١٩ ورشة عمل.	عقد ١٥ ورشة عمل	-	-
رفع القدرات الفنية للمربين.	٥- استخدام الجفت في العلف	لم يتم العمل	% ٧٩	--
	٦- مشاهدات زراعة اصناف اعلاف ذات انتاج مميز.	لم يتم العمل	% ٠	لتأخر موسم الامطار
	١- عقد ٣٦ دورة علمية وعملية.	- عقد ١٦ دورة لمربي الاغنام	% ٤٤	- عدم توجه المربين لمثل هذه الدورات.
	٢- تنفيذ ٤٤ مشاهدة.	- تنفيذ ٣٣ مشاهدة مختلفة.	% ٧٥	
تحسين جودة وكمية الاعلاف المحليه.	٣- تنظيم ٣٨ حملة لمكافحة الطفيليات الخارجية .	- تنظيم ٤٩ حملة مكافحة للطفيليات الخارجية.	% ١٢٨	
	٤- تنظيم (٣٨) حملة لمكافحة الطفيليات الداخلية.	- تنظيم ٣٧ حملة لمكافحة الطفيليات الداخلية.	% ٩٧	- تهدف الحملات الى تشجيع المزارعين الى مكافحة الطفيليات الداخلية والخارجية وكذلك شراء الدواء اللازم بشكل جماعي لتخفيض ثمن الاسعار.
	٥- زيارات دورية ل (٧١٣) مربٍ	- تنظيم زيارات دورية اسبوعية (٥٥٦) مزارعا مقابل اشتراك شهري	% ٧٨	



## ملحق رقم (٣)

ملخص نشاطات دائرة تنمية المرأة الريفية بالمقارنة مع النشاطات المخطط لها بنظرة الى الاهداف التي تبنتها الدائرة للعمل عليها عام ٩٨ وهي اهداف تراكمية لما عملت عليه الدائرة خلال السنوات الماضية وهي:

الهدف الاول: رفع القدرات الانتاجية: حيث سيشير الجدول التالي لما هو مخطط وما تم انجازه:

الرقم	المخطط	المنفذ	نسبة التنفيذ	ملاحظات تحليلية
١.	عقد (١٠٦) دورة زراعية	١٢٨	٪ ١٢٠	هناك زيادة في نسبة التنفيذ ويعود الامر للتوجه العام للدائرة بالتركيز على النشاطات الزراعية واستجابة النساء لها خاصة بما يتعلق ببرنامج الحدائق النموذجية وكذلك قضية الامن الغذائي على مستوى الاسرة وتتضمن هذا البند برنامج التصنيع الغذائي الذي لا يزال يستحوذ على اهتمام النساء ومكتهن من وجود فرص عمل سواء فردي او على شكل تعاونيات .
٢.	عقد (١٥٦) دورة مهنية	١٤٨	٪ ٩٥	كان هناك تفاوت في تنفيذها بين منطقة واخرى ولكن الفرق كان في منطقة اريحا وذلك لارتفاع تكلفة اقامة الدورات المهنية بسبب طبيعة المنطقة ويذكر ان هناك حوالي ٦٠ فرصة عمل نتيجة لهذه الدورات سواء على مستوى القرية او القرى المجاورة .
٣.	مشاهدات عملية مختلفة (٥٨٥)	٦٩٢	٪ ١٢٣	نرى أن هناك زيادة في نسبة التنفيذ ويعود ذلك للتركيز على مشاهدات الحدائق النموذجية من عمليات مختلفة لم ترصد سابقاً كمشاهدات بل ضمن برنامج الحدائق المنزلية مما يساعد النساء على اكسابهن المهارات المختلفة خاصة في مجال التصنيع والزراعة .
٤.	توزيع ٧٠ قرضا للنساء المؤهلات لادارة مشاريع الدخل	١٩	٪ ٢٧	لم تتمكن من تنفيذ ما هو مخطط وذلك لاسباب ادارية ومالية فكان معظم ما وزع من قروض من خلال جمعية الكاريتاس ١٢ قرض بالاضافة الى برنامج خاص مع محافظة منطقة جنين ٥ قروض .ولكن تم متابعة ما مجموعة (١١٧) قرض وكانت نسبة التسديد (٨٥)
٥.	توزيع ١٥٩ قرضا في غزة	٩٩	٪ ٨٦	تم التعديل على الخطة حيث أصبح ما هو مخطط ١١٥ قرض وبذلك ستكون نسبة التسديد ٪٨٦. ويشار الى الاقبال الشديد من قبل النساء على القروض بمؤشر استقبال ما يعادل ٥٠٠ طلب لعام ٩٨ حيث له الاثر الكبير على ثقة النساء بأنفسهن وتحسين وضعهن الاقتصادي .
٦.	بناء (٧٠٠) م جدران استنادية لافادة (٧٠) امرأة	بناء ٥١٣٥ لافادة ٧٤٥ امرأة في ١٤ موقعا		نرى ان هناك اقبالاً جيداً من قبل النساء وان كان هناك تفاوت ما بين المناطق وذلك بسبب توقيت التنفيذ وسنسى عام ٩٩ لتوفير الميزانيات المناسبة حيث كان بالامكان استفادة اعداد اكبر لولا تحديد الميزانية وقد كان من البرامج الناجحة لابرار قدرات وامكانيات النساء لتنفيذ هذه البرامج التي كانت موجه للرجال طوال الوقت .
٧.	مسابقة التصنيع البيتي	لم تتم		لانها كانت مرتبطة بتوفير تمويل ولكن لم تستطع ذلك فلم تنفذ.



## الهدف الثاني:

زيادة عدد القيادات النسوية: ولا بد من الاشارة هنا الى القفزة في نوعية التدريب والكفاءات النسوية التي افرزها التدريب النسوي في المواقع المختلفة والذي كان له الاثر الملحوظ في تطور النوادي النسوية والذي سيتم الحديث عنه لاحقا.

الرقم	المخطط	المنفذ	نسبة التنفيذ	ملاحظات تحليلية
٠١	تطوير ١٧ ناد نسوي من النواحي التنظيمية والادارية	١٦	٩٣,٥ %	حيث تم اغلاق ناد في منطقة اريحا ودمج نشاطاته في ناد آخر، ثم اجراء انتخابات للهيئات الادارية في معظم النوادي بالاضافة الى انتهاء تقييم لها واصدار دليل خاص للنوادي النسوية سيصدر قريباً (معلومات تفصيلية لاحقاً).
٠٢	عقد ٣٢ دورة ادارة واتصال	٢٣	٧٢ %	تم التعديل على الخطة في منتصف السنة حيث تعذر على الكادر المدرب انجاز هذا العدد من الدورات بالرغم من اهميتها وفعالية النساء بها اضافة الى تحويل بعض الدورات الموقعية الى دورة مركزية لافادة اكبر عدد ممكن من كوادر ولها الاثر الملحوظ على قدرة النساء على ادارة النوادي النسوية والمشاريع المدرة للدخل .
٠٣	تنظيم ٩٧ زيارة تبادلية لتبادل الخبرات	١٠٧	١١٠ %	ويلاحظ اهمية هذه الزيارات من اجل تبادل الخبرات واقبال النساء وخاصة هيئات النوادي النسوية، مما ساعد الهيئات الادارية بتطوير النوادي من ناحية البرامج والمشاريع .
٠٤	عقد ٩٣ ورشة عمل	١٧٧	١٩٠ %	ويذكر ان ارتفاع النسبة بالاغلب تعود لمنطقة بيت لحم حيث عقدت كثير من اللقاءات لمواضيع حيوية تناولت قضايا اجتماعية تهم النساء وتساعد على اكتساب معلومات جديدة في هذا المجال وخاصة العنف،الزواج المبكر، الاغذية الفاسدة، حيث نظمت تلك الورشات بمشاركة المؤسسات المتخصصة المختلفة ويلاحظ المشاركة الفعالة للنساء وتفاعلها بتلك القضايا.
٠٥	عقد ١٥ دورة قيادة نسوية	١٢	٨٠ %	تم تطوير هذا الجانب من الدورات بإدخال والتركيز على التمكين النسوي وكذلك زيادة عدد الساعات بما اعاق تنفيذ (٣) دورات للعبء على الكادر المدرب الخارجي بصورة رئيسة والداخلي كذلك ولها اثر تراكمي على قدرات النساء القيادية.
٠٦	انشاء ٢٠ ناد نسوي جديد	٩	٤٥ %	هذا مرتبط بتوفير التمويل حيث نجحنا في تأسيس ٩ نواد فقط بتمويل من ايرش اير (٦) نوادي والقنصلية البريطانية (٣) نوادي ونحن نرى اهمية التركيز على هذا البرنامج لاهميته لبلوغ اهدافنا .

## الهدف الثالث: رفع القدرات الاجتماعية للنساء

الرقم	المخطط	المنفذ	نسبة التنفيذ	ملاحظات تحليلية
٠١	عقد (٨٦٩) محاضرة صحية ونفسية وقانونية واجتماعية	١١١٠	٪ ١٢٨	هناك زيادة كبيرة في التنفيذ ويعود ذلك للتركيز على هذا الجانب لأهميته للنساء الذي يلبي احتياجاتها ويلاحظ ان الزيادة كان في منطقة غزة وكان هناك تركيز على الجانب الصحي (١٢٢ محاضرة صحية).
٠٢	تنظيم ومساهمة في ١٠ معارض للمنتوجات الريفية النسوية	١١	٪ ١١٠	كان هناك معرض للمنتوجات العضوية في منطقة بيت لحم وقد لاقى اقبالاً جيداً وهو فكرة جديدة لتسويق المنتوجات العضوية. ويذكر ان معظم هذه المعارض كانت على مستوى الموقع حيث تم عرض منتوجات النساء من الدورات الزراعية والمهنية المختلفة. اما المعارض المركزية فقد شاركت بها مؤسسات وشركات مختلفة ولوحظ الاقبال الجيد عليها
٠٣	تنظيم ٦٩ احتفالاً نسوياً في المناسبات المختلفة	٨٦	٪ ١٢٤	نرى ان مثل هذا النشاط ممتاز سواء كان مركزياً او على مستوى الموقع حيث ان له التأثير الايجابي على ثقة النساء وامكانية تحملهن الكثير من المهمات التي تنمي قدراتهن اضافة الى تعريف النساء الاخريات بانجازات تلك المجموعات او النوادي النسوية.
٠٤	تنظيم احتفالين مركزيين بمناسبة الثامن من اذار و ١٥ تشرين اول	٢	٪ ١٠٠	تم تنظيم الاحتفال الاول وتنفيذه من قبل الدائرة حيث شارك واول مره نساء ورجال من مختلف المناطق وكان التجاوب ممتازاً الا انه تعذر ايجاد مكان يتسع للعدد الكبير (وبسعر معقول)، حيث بلغ الحضور ما يقارب ٦٠٠ شخص. أما الاحتفال الثاني فكان بالتنسيق مع وزارتي الشؤون الاجتماعية والزراعة بالاضافة الى جمعية الشبان المسيحية برام الله وهذا مؤشر جيد من تبنى مؤسسات رسمية وأهلية لهذا اليوم بهدف تطوير الخدمات والنشاطات المقدمة للمرأة الريفية وقد شارك حوالي ١٠٠٠ سيدة من كافة مواقع العمل .





## ملحق رقم (٤)

### ملخص النشاطات والانجازات لدائرة الري والبيئة لعام ١٩٩٨

ملاحظات	الناجز/النتائج	نسبة التنفيذ	عدد المنفذ	العدد المحظوظ	النشاطات الرئيسية المحظوظ لها	الأهداف
تأخر تمويل المشروع حتى نهاية شهر حزيران وجرى تخفيض عدد الأبر للبيئة الحالية .	زيادة مساحة الأراضي المزروعة	٪١٤	٩	٦٥	حفر بئر جمع	حماية المصادر الطبيعية وتطويرها
تأخر تمويل المشروع حتى نهاية حزيران وتم تمويل (٤ برك) من مشروع الأسمان.	تنظيم الزراعين. توسيع العلاقة مع المؤسسات الشريكة. زراعة مساحات إضافية.	٪١٥٠	٩	٦	برك إستراتيجية	
تأخر التمويل حتى شهر حزيران ٩٨	توسيع العلاقة مع المؤسسات. تنظيم الزراعين. رفع كفاءة استخدام المياه في الري.	٪٥٧	٤	٧	مشاهدات Care Free	
	تقليل المياه الضائعة في الري الزائد. زراعة مساحات إضافية على مستوى المزرعة	٪١٣٥	٢٣	١٧	مشاهدة تنظيم الري (تشومتر)	
	الوحدة: تقليل كميات السماد المضافة. تقليل أضرار البساتن الفطرية					
	رفع مستوى الوعي للزراعين لاستخدام المياه بكفاءة	٪١٤٤	٢٣	١٦	محاضرة أساليب ري	
تمت زيادة المحطات في بيت لحم ولم يتمكن من تنفيذ البرنامج في غزة لعدم حصول جمال بسيس على تصريح	تقليل استخدام الأسمدة وتوفير مياه الري المرروحات	٪١٠٠	١٧	١٧	محطة معالجة مياه عادمة منزلية	
التعاون بين كافة الدوائر بالمؤسسة كبرنامج متكامل.	زيادة الطلب على محطات التفتيش.	٪١٠٥	١٩	١٨	دورة بيئة	
	العمل مع عدد كبير من المؤسسات مساهمة الفقة المستعمدة ماديا وبيديا. توثيق العلاقة مع المحاليس المحلية والمؤسسات.	٪١٠٠	١٠٠	١٠٠	حملة نظافة	
	زيادة الوعي في استخدام المياه المنزلية.	٪١٠٥	٤٣	٤١	محاضرة ترشيد مياه منزلية	
مموله من برنامج NRD الذي لم يصل.	معلومات وخبرة جديدة يمكن تطبيقها على ارض الواقع.	٪١١٥	٣٧	٣٢	محاضرة صحة البيئة	
		٪٠	٠	٦	دورات تدريب ري	

تم الاستعاضة عن المحاضرات بورشات كل ورشة ثلاثة أيام عمل	زيادة الوعي.	٪١٤	٤	٧٨	محاضرة حول ترشيد استهلاك الطاقة الكهربائية في المنازل	ترشيد استهلاك الطاقة وتوفير طاقة بديلة
عدم توفر الميزانية	زيادة الوعي البيئي لتعليم طلاب المدارس	٪٠	٠	٣	مشاهدات ترشيد طاقة	
عدم توفر الميزانية	رفع الوعي لدى جميع الفئات، وتوثيق العلاقة مع المؤسسات	٪١٠٠	١	١	مشاهدة غاز حجري	
كانت غرة نشيطة في هذا المجال	رفع الوعي لدى جميع الفئات، وتوثيق العلاقة مع المؤسسات	٪١٠٠	٥	٥	مشاهدة طاقة الرياح	
	رفع الكفاءة لدى العاملين في الدائرة.	٪١٠٧	١١	٧	بورشات	
	زيادة الوعي في جدروله الري.	٪١٠٠	٦	٦	ورشات ودورات تدريبية للكاثر	
	زيادة الوعي البيئي، وفضح الممارسات الاسرائيلية ضد البيئة الفلسطينية	٪١٠٠	١	٠	ندوة فيلم	
	زيادة الوعي ، الطلب من المزيد من الورشات	٪١٧٠	١٧	١٠	ورشات ترشيد استهلاك الطاقة الكهربائية	
بعض هذه الحالات صغره التمويل من الممالية الاسائية	رغبة المستفيدين في شراء الخلايا.	٪١٧٠	١٧	١٠	مشاهدات طاقة كهربائية شمسية	





## ممولو اتحاد جمعيات

### الإغاثة الزراعية الفلسطينية

يتقدم اتحاد جمعيات الاغاثة الزراعية الفلسطينية بخالص الشكر والإمتنان لكل من ساهم بدعم مشاريعنا لعام ١٩٩٨.

#### Core programme supporters include:

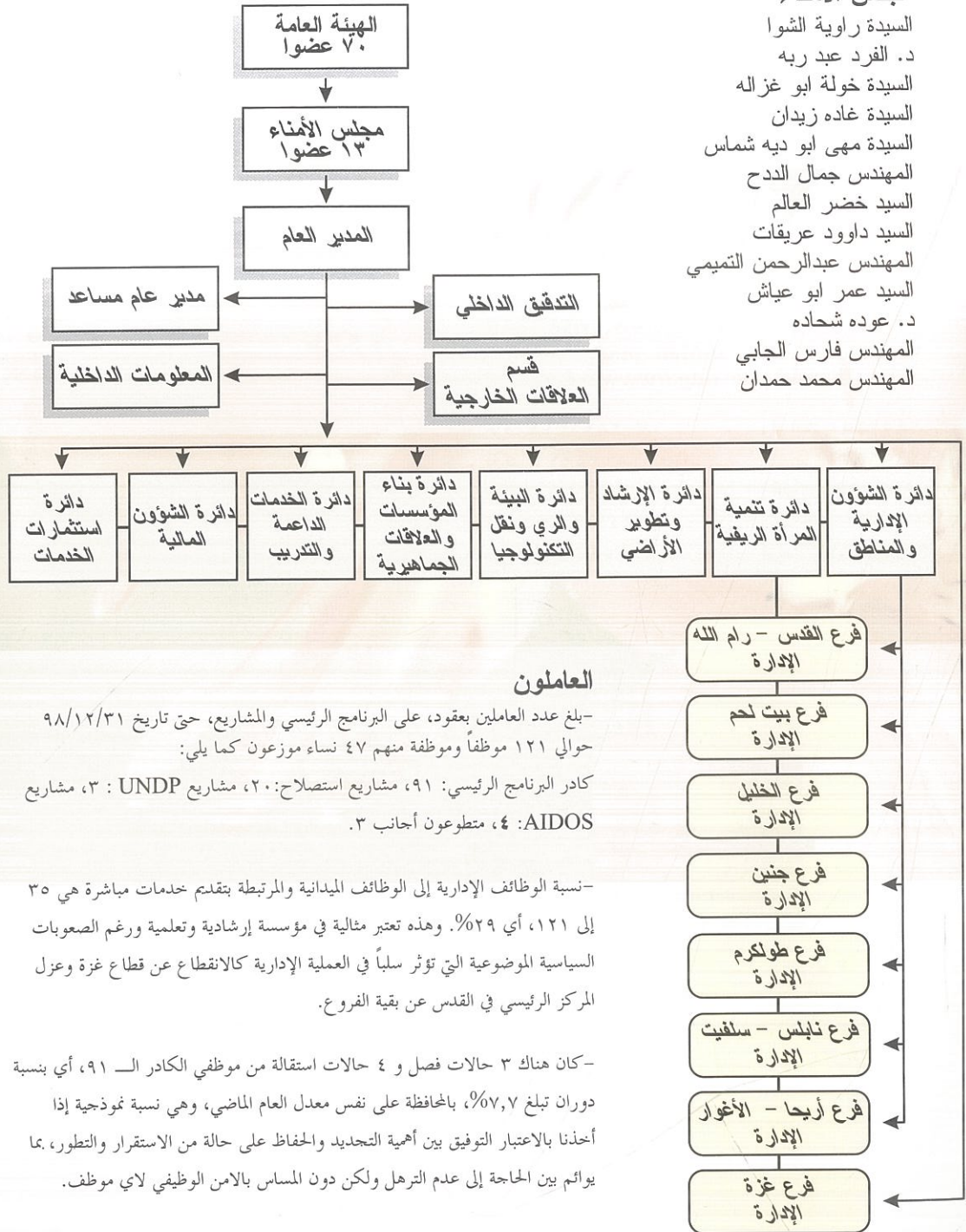
Christian Aid  
EZE  
ICCO  
IEPALA  
NOVIB  
NRD  
OXFAM/Belgium

#### Other partners include:

الجمعية العربية الأمريكية  
AIDOS  
AMFP  
ANERA  
التعاون البلجيكي  
القنصلية البريطانية  
Canada Fund  
CCDF  
CEAR  
CIEPAD  
CIMADE  
الإغاثة الكاثوليكية  
دانيدا  
جمعية الصداقة الفلسطينية الدنماركية  
Danchurch Aid  
ETC  
European Commission  
FAFO  
مؤسسة فورد

القنصلية الفرنسية  
الممثلة الالمانية  
Grassroots International  
جامعة هوفهيم  
G.V.C  
IDRC  
الدعم الايرلندي  
JVC  
IFAD  
المانونايت  
MNCP  
الممثلة الهولندية  
NORAD  
الممثلة النرويجية  
انقاذ الطفل  
التعاون الاسباني  
UNAIS  
برنامج الأمم المتحدة الإنمائي  
اطباء بياطرة بلا حدود

## الهيكل التنظيمي لإتحاد جمعيات الإغاثة الزراعية الفلسطينية





# إتحاد جمعيات الإغاثة الزراعية الفلسطينية

المكتب الرئيسي والفروع

يقع المكتب الرئيسي في بيت حنينا في شمالي القدس الشرقية.  
يوجد للإتحاد فروع في غزة، الخليل، بيت لحم، اريحا، رام الله، نابلس، جنين وطولكرم.

عنوان المكتب الرئيسي:

بيت حنينا

مقابل مدرسة الفرير الابتدائية للبنين

صندوق بريد: ٢٥١٢٨ شعفاط - القدس الشرقية

هاتف: +٩٧٢ ٢ ٥٨٣٣٨١٨

فاكس: +٩٧٢ ٢ ٥٨٣١٨٩٨

e-Mail: [pr@pal-arc.org](mailto:pr@pal-arc.org)

Internet site: <http://www.pal-arc.org>

رام الله: ٠٢-٢٩٥٢٦٥٠

٠٢-٢٩٥٦٨٥٢

الخليل: ٠٢-٢٢٢٤٢٨٨

بيت لحم: ٠٢-٢٧٧٠٨١٢

اريحا: ٠٢-٢٣٢٢٦٧٣

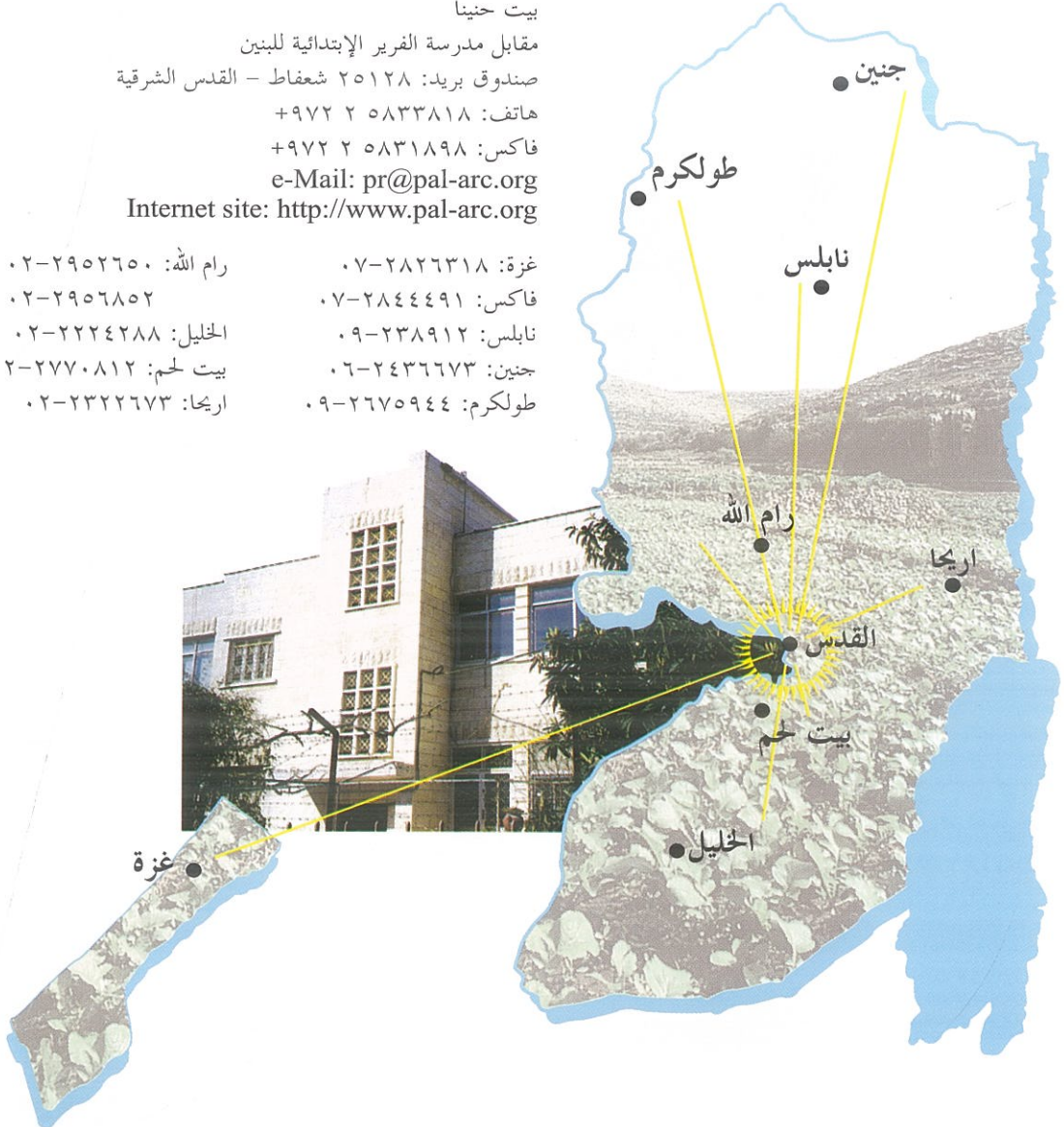
غزة: ٠٧-٢٨٢٦٣١٨

فاكس: ٠٧-٢٨٤٤٤٩١

نابلس: ٠٩-٢٣٨٩١٢

جنين: ٠٦-٢٤٣٦٦٧٣

طولكرم: ٠٩-٢٦٧٥٩٤٤



غزة

