



جمعية التنمية الزراعية / الإغاثة الزراعية

الخطة المجتمعية "للد من المخاطر والكوارث الطبيعية والبشرية أو الناجمة عن التغيرات المناخية"



مدينة دورا - محافظة الخليل



World Food
Programme



مشروع «تعزيز القدرة على الصمود وتحسين سبل العيش للمزارعين والمجتمعات المعرضة للتغير المناخي» الممول من برنامج الغذاء العالمي WFP، تنفيذ جمعية التنمية الزراعية «الإغاثة الزراعية»

الخطة المجتمعية "لحد من المخاطر والكوارث الطبيعية
والبشرية او الناجمة عن التغيرات المناخية"

خطة الحد من مخاطر الكوارث

اعداد دائرة الضغط والمناصرة والاعلام
برنامج "لجان الحماية المجتمعية"

مدينة دورا - محافظة الخليل

كانون أول 2024

تعريف

- **الإدارة التصحيحية لمخاطر الكوارث:** الأنشطة الإدارية التي تعنى بالتقليل من المخاطر القائمة أو معالجتها.
- **إدارة الطوارئ:** تنظيم وإدارة الموارد، والمسؤوليات للتعامل مع كافة جوانب الطوارئ، وبصفة خاصة الاستعداد والاستجابة والخطوات الأولية للتعافي.
- **إدارة مخاطر الكوارث:** العملية النمطية باستخدام التوجيهات الإدارية والمهارات والقدرات العملية اللازمة لتطبيق الاستراتيجيات والسياسات والقدرات المحسنة للمواجهة، من أجل تخفيف احتمالات وقوع الكوارث وتجنب الأضرار أو تخفيفها أو نقلها من خلال أنشطة واجراءات الوقاية والتخفيف والإستعداد.
- **الإستجابة:** تقديم الخدمات الطارئة والمساعدة المدنية أثناء وبعد وقوع الكارثة مباشرة، وذلك لحماية الأرواح والتقليل من التأثيرات الصحية وضمان السلامة العامة وسد الاحتياجات الأساسية للمتأثرين.
- **الإستعداد:** المعرفة والقدرات التي تم تطويرها من قبل الحكومات والمجتمعات والأفراد والمنظمات المعنية للتوقع والاستجابة والتعافي، بشكل فاعل، من الأكار المحتملة أو وشيكة الحدوث أو القائمة للكوارث أو الحوادث والأحوال الخطرة.
- **الإغاثة الزراعية:** جمعية التنمية الزراعية تأسست عام 1983 كإطار تطوعي متخصص داخل الحركة التطوعية الفلسطينية.
- **التخطيط الإحترازي:** عملية إدارية ي تم من خلالها التعرف على احتمالات محددة من الأحداق او الحالات وتحليلها، التي قد تهدد المجتمع أو البيئية، وإعداد الترتيبات المسبقة التي تساعد على الاستجابة لهذه الأحداث أو الحالات بكفاءة حتى حدوثها، وذلك من خلال اتخاذ الإجراءات المناسبة في الوقت المناسب.
- **التخفيف:** التقليل أو الحد من الأثر السلبي للأخطار والكوارث المتعلقة بها.
- **التعافي:** ترميم وتحسين المنشآت وسبل المعيشة والظروف الحياتية للمجتمعات المتأثرة، بما في ذلك بذل الجهود للحد من عوامل مخاطر الكوارث.
- **التعرض:** تواجد السكان والممتلكات والأنظمة والعناصر الأخرى في منطقة المخاطر، وتعرضهم بالتالي لحدوث خسائر محتملة.
- **تقييم المخاطر:** منهجية تحديد طبيعة ومستوى المخاطر عن طريق تحليل الأخطار المحتملة وتقويم الظروف الحالية لمدى القابلية للتضرر، والتي معا قد تحدث أضرارا لأفراد والممتلكات والخدمات وسبل المعيشة والبيئة التي يعتمدون عليها.
- **التنمية المستدامة:** التنمية التي تلبى احتياجات الحاضر دون المساس بقدرة الأجيال المستقبلية لتلبية احتياجاتهم.
- **التوعية العامة:** مدى المعرفة المشتركة والوعي العام عن مخاطر الكوارث والعوامل التي تؤدي لها، والأعمال التي قد تتخذ بصورة فردية أو جماعية للحد من التعرض للأخطار والتأثر بها.
- **الحد من مخاطر الكوارث:** المفهوم والممارسات اللازمة للحد من مخاطر الكوارث من خلال الجهود المنهجية لتحليل وإدارة العوامل المسببة لحدوث الكوارث، بما في ذلك الحد من التعرض للأخطار، وتخفيف قابلية الإنسان والممتلكات للتضرر، والإدارة الحكيمة للأرض والبيئة، وتحسين مستوى الإستعداد لمواجهة الأحداث السلبية.
- **الحماية المدنية:** نظام متكامل لحماية الأفراد والممتلكات ما قبل وقوع الكارثة، وإدارة عمليات الإنقاذ والإغاثة والتخفيف من مخاطر الكارثة حال وقوعها والتعافي منها.
- **خطة الحد من مخاطر الكوارث:** وثيقة معدة من قبل سلطة أو قطاع أو منظمة أو مؤسسة تحدد الأهداف والغايات المحددة للحد من مخاطر الكوارث، وتضع الأنشطة اللازمة لتحقيق هذه الأهداف.
- **الخطر:** ظاهرة أو مادة أو نشاط بشري أو ظروف خطيرة يمكن أن تؤدي الى خسارة في الأرواح أو إصابات أو أثار صحية أخرى أو ضرر بالممتلكات أو خسارة في سبل المعيشة والخدمات أو خلل اقتصادي واجتماعي أو ضرر بيئي.
- **الطوارئ:** حالة ناشئة عن أحداث غير متوقعة تستدعي الحصول على المساعدة أو الإغاثة بشكل عاجل وملح.
- **عمليات الطوارئ:** العمليات والتدابير التي تتخذ عندما يكون حال الإنسان أو الحيوان، أو الممتلكات العامة والخاصة، في خطر داهم بالنظر الى عامل الوقت والظروف المحيطة.
- **قابلية التضرر:** سمات وظروف المجتمع أو المنظومة أو الممتلكات التي تجعلها سهلة التأثر بالأخطار.

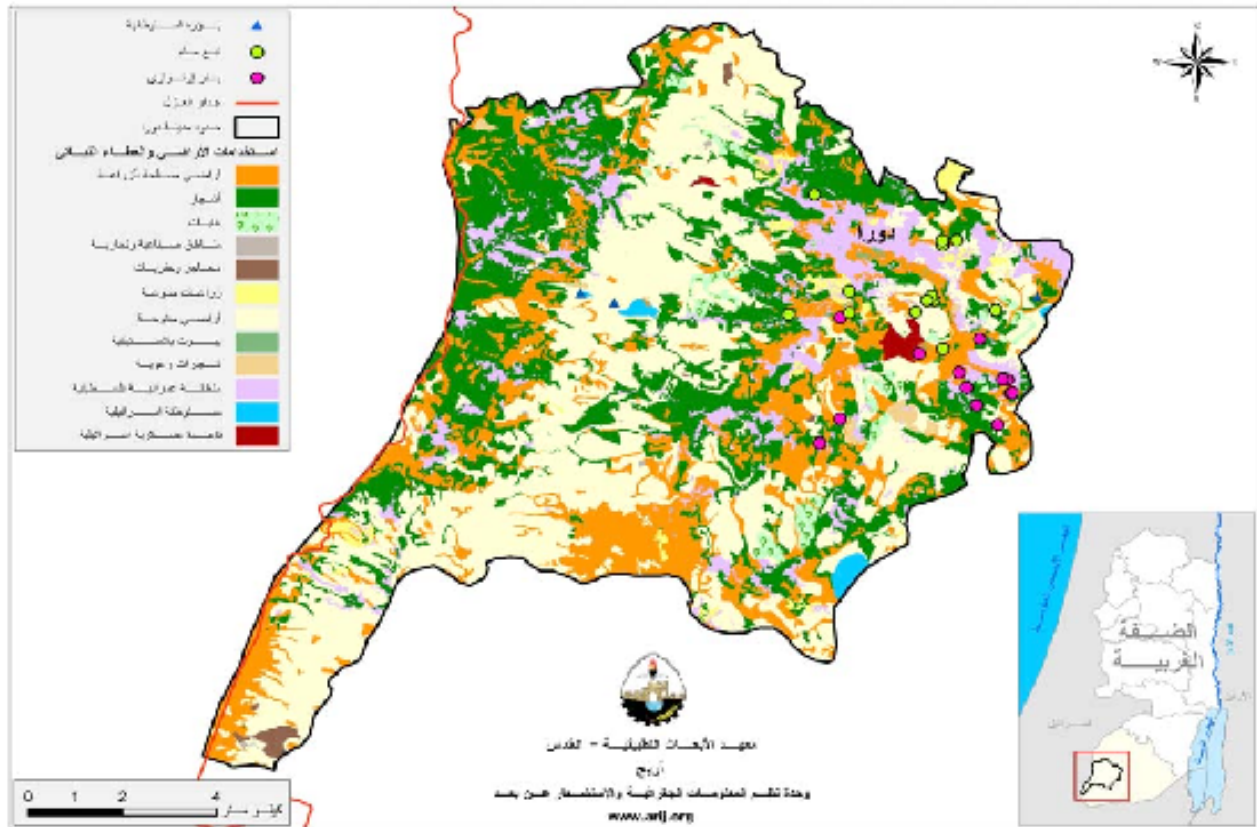
- **قدرة التعامل:** مقدرة الأفراد والمنظمات والأنظمة على مواجهة وإدارة الظروف السلبية التي قد تؤدي إلى حالات طارئة أو إلى كارثة باستخدام الموارد والمهارات المتاحة.
- **القدرة على المجابهة:** قدرة المنظومة أو التجمع العمراني أو المجتمع المعرض للخطر على المقاومة والامتصاص والاستيعاب والتعافي من أثار الخطر بالوقت المناسب والأسلوب الفعال، بما في ذلك من خلال الحفاظ على منشآته الأساسية والخدمية وترميمها.
- **الكارثة:** اضطراب في أداء المجتمع أو التجمعات نتيجة حدث أو ظاهرة ناجمة عن عوامل الطبيعة أو فعل إنسان، أو عن كليهما، يتضمن خسائر كبيرة وأثار سلبية على الأرواح والنواحي المادية والإقتصادية والبيئية التي تفوق قدرة المجتمع أو التجمع العمراني المتأثر على مجابتهها باستخدام موارده الذاتية.
- **مخاطر الكارثة:** الخسائر المحتملة في الأرواح والوضع الصحي وسبل المعيشة والممتلكات والخدمات التي يمكن أن تصيب مجتمع أو تجمع ما بسبب الكوارث، في فترة زمنية مستقبلية محددة.
- **المخاطر المتبقية:** المخاطر التي لم يتم التحكم بها حتى بعد تطبيق الإجراءات الفعالة للحد من مخاطر الكوارث، والتي يجب المحافظة معها على قدرات الإستجابة والتعافي في حالات الكوارث والطراري.
- **المخاطر:** حصيلة احتمالية وقوع الحدث والعواقب السلبية المصاحبة له.
- **مراحل الكارثة:** تشمل دورة حياة الكارثة من حيث الوقاية وتخفيف الأثر، والاستعداد، والاستجابة، والتعافي.
- **المرافق الحساسة:** المنشآت الرئيسية والمرافق الفنية والأنظمة ذات الأهمية الاجتماعية والإقتصادية والعملية والصحية اللازمة للأداء الوظيفي للتجمعات أو التجمعات، سواء في الأحوال العادية أو في حالات الكوارث والطراري.
- **نظام إدارة مخاطر الكوارث:** مجموعة من الإجراءات والتدابير التي تتبعها الجهات المختصة وفقاً للتشريعات السارية للوصول إلى أهداف إدارة مخاطر الكوارث، سواء خلال فترة وقوع الكارثة أو في الحالة الإعتيادية.
- **نظم الإنذار المبكر:** مجموعة من القدرات اللازمة لإعداد ونشر معلومات تحذيرية مفهومة وواضحة وفي الوقت المناسب، لتمكين الأشخاص والمجتمعات والمنظمات المهتدة بالأخطار لتستعد وتتصرف بشكل مناسب وبالوقت الكافي للحد من الأضرار والخسائر.
- **الوقاية:** التجنب التام لآثار المخاطر السلبية والكوارث المتصلة بها .
- **التغير المناخي:** يقصد بالتغير المناخي التحولات طويلة الأجل في درجات الحرارة وأنماط الطقس. وقد تكون هذه التحولات طبيعية فتحدث، على سبيل المثال، من خلال التغيرات في الدورة الشمسية. ولكن، منذ القرن التاسع عشر، أصبحت الأنشطة البشرية المسبب الرئيسي لتغير المناخ، ويرجع ذلك أساساً إلى حرق الوقود الأحفوري، مثل الفحم والنفط والغاز.
- **الاحتباس الحراري:** عرّفت ظاهرة الاحتباس الحراري، أو ظاهرة الاحترار العالمي أو ظاهرة الدفيئة على أنّها ارتفاع في معدّل درجة حرارة الهواء الجوّي الموجود في الطبقة السفلى من سطح الأرض، وذلك خلال القرن أو القرنين الماضيين.



نبذة حول جمعية التنمية الزراعية "الإغاثة الزراعية"

جمعية التنمية الزراعية (الإغاثة الزراعية) هي مؤسسة أهلية ريادية لا تهدف إلى الربح، تأسست عام 1983 كإطار تطوعي متخصص داخل الحركة التطوعية الفلسطينية، تعمل في مجال التنمية الريفية وحماية البيئة وتحسين أوضاع المرأة، الإغاثة الزراعية مؤسسة ريادية وطنية الهوية اقليمية التوجه ملتزمة بقضايا الريف و الزراعة، التحرر الوطني، والعدالة الاجتماعية، تقدم الارشاد والتوعية والدعم والخدمات والاستشارات المتميزة للفرد والتجمعات والمؤسسات العاملة في ذات المجال، وتعمل على تنمية القطاع الزراعي وتعزيز صمود المزارعين والوصول الى الفئات الفقيرة والمهمشة واطرها، حيث تعمل على حشد وتطوير طاقات سكان الريف لتمكينهم من السيطرة على مصادرهم، وذلك من خلال طاقم متميز من العاملين والمتطوعين المنتمين لمجتمعهم في اطار برامج ريادية وممارسات ادارية وفنية عصرية وشفافة، لبناء مجتمع فلسطيني حر وديمقراطي تسوده قيم العدالة الاجتماعية.

تحكم الإغاثة الزراعية مجموعة من القيم الناظمة أهمها الشفافية، العدالة المستندة الى الحقوق، التطوع، قبول الآخر والاحترام المتبادل، التجديد والابتكار، الانتماء والولاء، التعليم الذاتي، الشراكة المجتمعية، الفعالية والمسؤولية الاجتماعية، وتعتمد على المشاركة الفاعلة العريضة للفئات المستفيدة، وتنمية وتطوير كفاءات الخراء والعاملين في المؤسسة في سبيل تنمية مجتمع فلسطيني مدني ديمقراطي. انضمت الإغاثة الزراعية في عام 2018 إلى مجموعة العمل من أجل الاستجابة المحلية المنظمة.



خريطة رقم 2: توضح استعمالات الأراضي ومسار جدار الفصل العنصري في مدينة دورا

الأنشطة الاقتصادية في مدينة دورا

توزيع الأنشطة الاقتصادية من مجموع القوى العاملة في مدينة دورا .

تم الاخذ بعين الاعتبار لهذا العنوان تأثير الحرب ما بعد 7 اكتوبر على توزيع العاملين في الأنشطة الاقتصادية المختلفة.

النشاط الاقتصادي	نسبة العاملين في النشاط الاقتصادي	نسبة العاملين في النشاط الاقتصادي
	بعد الحرب	قبل الحرب
الزراعة	50 %	10 %
الوظيفة العمومية	25 %	25 %
السوق الإسرائيلي	5 %	59 %
التجارة	19 %	5 %
الصناعة	1 %	1 %

الجدول رقم (1) التهديدات والمخاطر التي يعاني منها قطاع الزراعة في مدينة دورا - الخليل

مف يجب العمل على التنفيذ ؟	مع من ؟ من هم الأطراف الفاعلة؟ المحلية والوطنية والدولية	ما هي التدخلات اللازمة للتخفيف من هذا التهديد وماذا يمكن للمجتمع ان يفعل تجاه هذه المخاطر	الجاهزية والمصادر المتوفرة والقدرات في المجتمع	تحديد التهديدات والمخاطر ومظاهرها ومواطن الانكشاف
على مدار العام وبشكل خاص في فترة قطاف الزيتون وفي مواسم زراعة المزروعات البعلية.	<ul style="list-style-type: none"> - وزارة الحكم المحلي. - وزارة الزراعة. - الإغاثة الزراعية. - منظمة او كسفام. - بلدية دورا. - الجمعيات التعاونية. - مجلس شبابي دورا. - الارتباط المدني. - هيئة مقاومة الجدار والإستيطان. - صندوق درء المخاطر. - الدفاع المدني. - محافظة الخليل. - سلطة المياه. - وزارة العمل. - سلطة جودة البيئة. - وزارة الاقتصاد. - لجنة الحماية المجتمعية. - الهيئة المستقلة لحقوق الإنسان. - المؤسسات الحقوقية الدولية والمحلية. 	<ul style="list-style-type: none"> - توثيق كافة الإنتهاكات التي تنفذ بحق المزارعين والأراضي الزراعية وهذا يتطلب تدريب على عمليات التوثيق للجنة الحماية المجتمعية. - تطوير مبادرات للدفاع عن النفس رغم قلة الإمكانيات، لمواجهة هذه الاعتداءات مثل «نواطر الأرض». - تكثيف عمليات زراعة الأشجار وخاصة الزيتون وتزويد المزارعين بالأشتال. - رفع وعي المزارعين بأهمية التمسك بالأرض من خلال استصلاح الأراضي المهمله. - شق الطرق الزراعية. - تأهيل ابار المياه. - برامج تأهيل واستصلاح أراضي زراعية. - حماية الأراضي من خطر الحيوانات البرية من خلال بناء السناسل الحجرية ووضع الأسيجة الشوكية والواج الإسكوريث بشكل جماعي. - المشاركة بالمسيرات الدورية المناهضة للاستيطان ومصادرة الأراضي، ولعل مسيرات بلعين ونعلين وكفر قدوم أكثرها إصراراً على مواجهة هذه الاعتداءات. - حماية أسعار المنتجات الزراعية من التلاعب والمساعدة في خلق قنوات للتسويق. - تنفيذ برامج ارشاد زراعي للمزارعين لرفع الوعي بالآفات الزراعية. - حراثة الأراضي وتنظيفها بشكل منتظم في فترات الحراثة. 	<ul style="list-style-type: none"> - المعرفة والخبرة الزراعية. - الكوادر والطاقات البشرية من مزارعين وغيره في المدينة. - توفر الأراضي الزراعية. - وجود المجلس البلدي الداعم. - العادات والتقاليد الإيجابية ومنها نظام العونه. - المؤسسات والجمعيات لها تأثير. - المساجد. - المدارس. - مواطنين لديهم الإرادة والالتزام للمدينة. 	<p>1. مخاطر سياسية</p> <p>1. احاطة المدينة ب 4 مستوطنات من الجنوب والجنوب الغربي والشرق.</p> <p>2. اعتداءات ومنع الوصول الى الأراضي القريبة من المستوطنان وبالتالي عدم القدرة على خدمة هذه الأراضي تمهيدا لمصادرتها .</p> <p>3. مصادرة أراضي زراعية او البؤر الاستيطانية ومنع الوصول الى اراض زراعية قريبة من البؤر الاستيطانية حيث قتل من مساحة الأراضي الزراعية في مدينة دورا وتعتبر من الأراضي الخصبة المزروعة بكروم العنب واللوزيات واشجار الزيتون تجريف الأراضي وتدميرها بذرائع امنية واهية.</p> <p>4. عدم قدرة مزارعي الثروة الحيوانية بالمنطقة من الوصول الى المراعي القريبة من المستوطنات القريبة وابراج الجيش المتواجدة بالجهة الغربية والجنوبية من البلدة وبعد الحرب زادت اخطر المخاطر.</p> <p>5. منع لدخول الأراضي الزراعية قرب بورتين استطانية حيث بلغ ما تم مصادره حوالي 500دونم من غرب البلدة لتلك البؤر.</p> <p>6. الاستيطان الرعوي المحيط بالبلدة تنتشر 4 بؤر رعوية محيطة بالبلدة.</p> <p>7. اغلاق الطرق الزراعية التي تخدم الأراضي الزراعية.</p> <p>8. منع حفر ابار مياه في دورا رغم توفر مياه جوفية.</p> <p>2. مخاطر بيئية</p> <p>1. المياه العادمة التي تضر بالأرض واشجار الزيتون.</p> <p>2. تجريف الأراضي وتدميرها بذرائع امنية واهية.</p> <p>3. التوسع العمراني على حساب الأراضي الزراعية.</p> <p>4. انتشار بعض الآفات الزراعية مثل عين الطاووس يعرض المزارعين لخسائر في حال لم يتم التعامل معه بشكل جيد.</p>
				الزراعة

الجدول رقم (1) التهديدات والمخاطر التي يعاني منها قطاع الزراعة في مدينة دورا - الخليل

تحديد التهديدات والمخاطر ومظاهرها ومواطن الانكشاف

الزراعة

1. مخاطر اقتصادية

1. مشاكل تتعلق بتسويق المنتجات الزراعية.
2. ارتفاع تكاليف المواصلات والنقل.
3. تلف المحصول في حال النقل لاسواق الخارجية بسبب الحواجز.
4. ارتفاع تكاليف مدخلات الإنتاج الزراعي من الادوية والاسمدة والمبيدات.
5. انقطاع المياه في أوقات الصيف لفترة طويلة.
6. تصنيف دورا منطقة أ يجرمها من العديد من المشاريع الزراعية.

2. مخاطر تتعلق بالبنية التحتية

1. عدم السماح بشق او تأهيل طرق زراعية.
2. قلة وجود ابار زراعية (مائية).
3. خطر الحرائق الطبيعية والمفتعلة.
4. الحواجز واعلاق الطرق مما يضطر المزارعين لسلوك طرق غير معبدة وبعيدة للوصول الى الأراضي الزراعية.

الجدول رقم (2) التهديدات والمخاطر التي يعاني منها قطاع النساء في مدينة دورا - الخليل

		قطاع النساء		
على مدار العام	<ul style="list-style-type: none"> - وزارة الزراعة. - الإغاثة الزراعية. - المجلس البلدي في دورا . - المتطوعات. - المؤسسات النسوية. - وزارة شؤون المرأة. - طاقم شؤون المرأة . - جمعية التسليف والتوفير. - مركز القدس للمساعدة القانونية. - وزارة الصحة. - الإغاثة الطبية. - لجنة الحماية المجتمعية. 	<ul style="list-style-type: none"> - ورش توعية حول حقوق المرأة. - مشاريع مدرة للدخل للنساء. - ورش تدريب للفتيات الخريجات لكيفية البدء بالمشاريع الصغيرة. - التوعية بالأضرار والمشاكل الجسدية التي تعانيها المرأة في ظل محدودية خيارات العمل وارتفاع نسبة البطالة بين النساء في مجتمع تزداد فيه نسب الفقر والبطالة والمشكلات الاجتماعية من تشكيل جمعية نسوية لخدمة قطاع النساء . - تطوير وتشجيع المبادرات النسوية والمشاريع الإنتاجية للنساء (صابون، مخلفات الزيتون ، تصنيع غذائي، كومبوست، حدائق منزلية ...الخ. - تنظيم لقاءات دورية مع المجلس البلدي وصناع القرار . - حث النساء على المشاركة في عضوية المجلس البلدي والمؤسسات المجتمعية. 	<ul style="list-style-type: none"> - المعرفة والخبرة الزراعية العملية للنساء في زراعة بعض المنتجات وبعض المجالات المهنية. - وجود رغبة لدى النساء بضرورة تفعيل دورهم من خلال تشكيل جمعية نسوية لخدمة قطاع المرأة. - وجود المجلس البلدي الداعم. - وجود مؤسسات داعمة للقطاع النسوي. 	<p>1. مخاطر اجتماعية</p> <ol style="list-style-type: none"> 1. ضعف مشاركة النساء في الحياة العامة . 2. عدم وجود مراكز نسوية في دورا. 3. ارتفاع نسبة البطالة عند النساء المتعلقات. 4. أفضلية توظيف الشباب بدل النساء في الوظائف. 5. ضعف المشاركة النسوية في الحياة السياسية والاجتماعية في مدينة دورا. 6. تحفظ البعض من الأهالي من عمل الفتيات في حال توفر فرصة عمل لها خارج المحافظة. 7. تعاني النساء العاملات والتي ترأس أسرة في الوظيفة الحكومية من عدم شمول العائلة في التأمين الحكومي بعكس الرجل. 8. استغلال أصحاب المشاغل لتوظيف النساء براتب أقل. <p>2. مخاطر اقتصادية</p> <ol style="list-style-type: none"> 1. ضعف المشاريع الاقتصادية المقدمة للنساء في مدينة دورا. 2. استغلال أصحاب المشاغل لتوظيف النساء براتب أقل. <p>3. مخاطر سياسية</p> <ol style="list-style-type: none"> 1. الحصار والقيود المفروضة على حرية الحركة صعوبات التنقل بسبب الحواجز.

الجدول رقم (3) التهديدات والمخاطر التي يعاني منها قطاع ذوي الإعاقة في مدينة دورا - الخليل

قطاع ذوي الإعاقة	
<p>على مدار العام</p>	<p>1. المخاطر الصحية</p> <p>1. صعوبة الحصول على الخدمات الصحية لبعض من الاعاقات.</p> <p>2. الحاجة لبعض الأجهزة المساعدة لتسهيل حياة الأشخاص ذوي الإعاقة.</p> <p>2. المخاطر المهنية، الاقتصادية</p> <p>1. نقص فرص العمل أمام المعاق إذا قورن بغير المعاق بسبب إجماع أصحاب العمل عن تشغيل الأشخاص ذوي الاعاقة لاعتقادهم أنهم أكثر تعرضاً للحوادث.</p> <p>2. نظرة أصحاب العمل للأشخاص ذوي الاعاقة بأنه الأقل إنتاجاً.</p> <p>3. عدم توفير تدريب مهني للأشخاص من ذوي الإعاقة.</p> <p>3. مخاطر اجتماعية</p> <p>1- انتشار ظاهرة التمر على الأشخاص ذي الإعاقة وخصوصاً في المدارس.</p> <p>4. مخاطر اقتصادية</p> <p>1. ضعف الإمكانيات المادية لاهل بحر الأشخاص ذوي الإعاقة من الوصول الى المؤسسات التي تقدم الخدمات.</p> <p>2. عدم الالتزام بنسبة التشغيل 5% للأشخاص ذوي الإعاقة.</p> <p>5. مخاطر تتعلق بالبنية التحتية</p> <p>1. صعوبة التنقل بسبب عدم موائمة المواصلات للأشخاص ذوي الإعاقة.</p> <p>2. عدم موائمة المؤسسات في المدينة للأشخاص ذوي الإعاقة (الابنية القديمة، الحديثة مهينة).</p> <p>3. قلة أساليب الدمج والموائمة المقدمة من المؤسسات للأشخاص ذوي الإعاقة.</p> <p>- وجود مدارس حديثة للطلبة مهينة.</p> <p>- توفر طاقم ارشاد نفسي.</p> <p>- وجود مختبر حاسوب متطور في مدرسة البنات.</p> <p>- وجود مجلس شبابي.</p> <p>- وجود فرع اتحاد الأشخاص ذوي الإعاقة.</p> <p>- كما أن الطلبة من ذوي الإعاقة يتم تطوير سلوكهم وتسهيل حياتهم العلمية والعملية واليومية عن طريق تدريبهم على الأجهزة الالكترونية الحديثة، وكيفية استخدامها للتواصل والتفاعل مع باقي أفراد المجتمع، وذلك عن طريق تدريبهم وتأهيلهم على استخدام مواقع التواصل الاجتماعي مثل خاصية التسجيل الصوتي وإرسال الصور والإيماءات الالكترونية المعبرة (الواتساب، سناب شات).</p> <p>- زيادة الاهتمام بأسر الأشخاص المعاقين، والعمل على تعميق الوعي لديهم من خلال النشرات والمطبوعات التثقيفية وإقامة الورش التدريبية، وذلك حتى يساهموا بفاعلية في تعليم وتربية أبنائهم.</p> <p>- وضع آلية لتبادل الخبرات والتجارب بين الجمعيات الأهلية العاملة في رعاية المعاقين ذهنياً.</p> <p>- التركيز على أهمية العمل التطوعي في مجال رعاية المعاقين، وتشجيع أفراد المجتمع، خاصة الطلبة وأولياء الأمور على المشاركة في هذا المجال.</p> <p>- حث مختلف وسائل الإعلام على زيادة اهتمامها بالأشخاص ذوي الإعاقة الذهنية، والعمل على نشر الوعي بين أفراد المجتمع.</p> <p>- الحث على توفير فرص العمل المناسبة حسب المستوى العلمي والخبرات المهنية للأشخاص ذوي الإعاقة الذهنية، وتوفير التسهيلات اللازمة لهذه الفئة في مواقع العمل.</p> <p>- دعوة مؤسسات القطاع الخاص لزيادة إسهامها المادي في دعم المشروعات والبرامج والأنشطة التي تتعلق برعاية وتأهيل ذوي الإعاقة.</p> <p>- العمل على دمج الأطفال ذوي الاحتياجات الخاصة مع الصفوف العادية، من أجل مساعدتهم تعليمياً على التأقلم مع حالتهم الخاصة، والعمل على تطوير قدراتهم الأساسية في فهم المعارف الأولى بطريقة مناسبة.</p> <p>- توفير خدمات الرعاية الصحية والتأهيلية لذوي الاعاقة ، من خلال الاستعانة بالمراكز المتخصصة في تعليمهم وتأهيلهم ليصبحوا قادرين على التأقلم مع المجتمع. التحلّل العلاجي المبكر الذي يساعد في تدارك الحاجة الخاصة، وخصوصاً العقلية أو النفسية.</p>

الجدول رقم (4) التهديدات والمخاطر التي يعاني منها قطاع التعليم في مدينة دورا - الخليل

		قطاع التعليم		
علمي مدار العام	<ul style="list-style-type: none"> - وزارة التربية والتعليم. - المجلس البلدي. - مراكز التدريب المهني. - المؤسسات الاهلية التي تعمل في قطاع التعليم. - مجلس أولياء أمور الطلبة. - صندوق اقراض الطلبة. 	<ul style="list-style-type: none"> - زيادة عدد الصفوف. - توفير أنشطة مدرسية مرمجة وإشراك الطالب فيها. - توسيع قاعدة الاتصال بالأهالي حتى تتمكن المدرسة من الوقوف على أحوال الطلبة الاجتماعية والاقتصادية والصحية والنفسية. - توفير برامج تدريبية للهيئة التدريسية. - تهيئة الفرص للاستفادة من التعليم بأكثر قدر ممكن. - تعزيز الجوانب الإيجابية في شخصية الطالب والتعامل بحكمة مع الجوانب السلبية. - تقديم برامج تدريب مهنية لخريجي الجامعات. - توسعة صندوق اقراض الطلبة الجامعي لانتاحة الفرصة للطلبة للتعليم الجامعي. - تجنيد كافة وسائل الاعلام المقروءة والمسموعة والمرئية لتعريف الآباء بأهمية هذه المجالس وواجباتهم تجاه أبنائهم الطلاب، التواصل عبر الهاتف بالأهل والتأكيد عليهم بضرورة الحضور. 	<ul style="list-style-type: none"> - وجود مدارس حديثة للطلبة. - وجود طاقم كفؤ من الهيئة التدريسية. - وجود مجالس أولياء امور الطالب والطلاب. - وجود ادارة قوية ومتمكنة ومنفتحة على كل الإتجاهات لكلا المدارس. - وجود مواطنين متبرعين للمدارس. 	<p>1. البنية التحتية</p> <p>1. اكتظاظ الصفوف.</p> <p>2. سياسية</p> <p>1. اعتداءات الجيش على طلبة المدارس واطلاق قنابل الصوت والمسيلة للدموع.</p> <p>3. مخاطر تربوية</p> <p>1. عدم تجاوب وتفاعل بعض أولياء أمور التلاميذ مع المدرسة وعدم حضور أولياء أمور الطلاب للمجالس التي تعقدتها المدرسة.</p> <p>2. ضعف في المراحل الأساسية للطلبة.</p> <p>3. انتشار التعليم الخاص.</p> <p>4. انسحاب طلبة جامعات من الدراسة بسبب انقطاع الاهل عن العمل وعدم القدرة على تسديد أقساط الجامعات.</p> <p>5. ضعف التدريب المهني لخريجي الجامعات.</p>

الجدول رقم (5) التهديدات والمخاطر التي يعاني منها قطاعي الشباب والتعليم في مدينة دورا - الخليل

		قطاع الشباب / قطاع التعليم	
خلال العطلة الصيفية والجامعية وعلى مدار العام	- المجلس البلدي.	- الكوادر والطاقات البشرية وخصوصا الشباب.	1. مخاطر اقتصادية
	- الإغاثة الزراعية.	- وجود المجلس البلدي الداعم.	1. ارتفاع نسبة البطالة عند الشباب .
	- المؤسسات الحقوقية.	- العادات والتقاليد الإيجابية.	2. مخاطر اجتماعية
- المجلس الأعلى للشباب والرياضة.	- رفع مستوى الاهتمام بالتأهيل المهني وتطوير مراكز التدريب والتأهيل المهني بحيث تتناسب مع التطور التكنولوجي وحاجة المجتمع، بما يساهم في توفير فرص عمل للشباب.	- المؤسسات والجمعيات لها تأثير.	1. عدم وجود نادي رياضي في دورا.
- مجلس شبابي دورا.	- دعم وإعادة تأهيل النادي الرياضي ومساعدته على القيام بالأنشطة المختلفة تلبية لاحتياجات الشباب.	- المدارس.	2. قلة وجود الأماكن الترفيهية في المدينة .
	- تشكيل أجسام ضاغطة من الشباب تعمل على متابعة القوانين المتعلقة بالشباب.	- الشركات والقطاع الخاص وتوفر الراسمال.	3. التعرض لمخاطر الهجرة بسبب الأوضاع السياسية والاقتصادية.
	- التوعية بأهمية العمل التطوعي المجتمعي.	- مواطنين لديهم الإرادة والانتماء للبلد .	4. ارتفاع تكاليف الزواج.
	- تعويد الشباب على ممارسة حرية الرأي والتعبير واحترام الغير.		5. ضعف دور مؤسسات المجتمع المدني في معالجة قضايا الشباب.
	- الاستمرار في دعم واسناد المجلس الشبابي.		6. عدم اشراك الشباب في المؤسسات ذات العلاقة بنشاطاتهم.
			7. قلة فرص التوظيف للخريجين.
			8. ازدياد بنسبة الشباب الذي يفكر بالهجرة لانغلاق الفرص في العمل امام الشباب.
			9. عدم التخطيط وقلة وعي في اختيار التخصص الجامعي ويتم بناء على رغبة من الاهل .
			10. عدم وجود مراكز مهنية للتدريب المهني للشباب.
			3. مخاطر سياسية
			1. كثرة نقاط التفتيش والحواجز العسكرية الإحتلالية على الطرق الرئيسية والفرعية القيود والحواجز اثناء التنقل مما يعرض الشباب لاعتقال.

الجدول رقم (6) التهديدات والمخاطر التي يعاني منها قطاعي الصحة والتغيرات المناخية في مدينة دورا - الخليل

		قطاع الصحة		
على مدار العام	<ul style="list-style-type: none"> - وزارة الصحة. - الإغاثة الطبية. 	<ul style="list-style-type: none"> - تزويد مستشفى دورا الحكومي بالكوادر الطبية اللازمة. - تشغيل كافة اقسام المستشفى. - توفير سيارات إسعاف إضافية. - توفير كافة الادوية اللازمة للمرضى. - توفير اخصائين للمستشفى. - صيانة الاجهزة والمعدات مثل أجهزة التصوير. 	<ul style="list-style-type: none"> - مستشفى دورا. - توفر أطباء وعيادات بالمدينة. 	<ol style="list-style-type: none"> 1. نقص الكادر الطبي (مثلا العيادات تشكو من عدم وجود كاتب فيها لتسجيل المرضى) في المدينة علما أن المدينة يصل تعدادها السكاني الى حوالي 40,000 نسمة². 2. بالرغم من وجود مستشفى بالمنطقة لخدمة المنطقة الى ان بعض الأقسام لا زالت غير شغالة. - عدم توفر الادوية لكافة الامراض أحيانا. 3. العيادة الحكومية يتم الدوام بها مرتين بالاسبوع ويداوم بها طبيب عام. 4. عدم توفر كافة أطباء اخصائين. - في حالات الطوارئ يتوجه المواطنين الى مستشفيات الخليل لتلقي الخدمات الصحية. 5. تعطل أجهزة تصوير الاشعة في المستشفى يضطر المواطن لشراء خدمة التصوير من القطاع الخاص مما يزيد من الأعباء الاقتصادية على المواطن في ظل الظروف الاقتصادية الصعبة. 6. قلة عدد سيارات الإسعاف خصوصا في حال كان هناك حاجة لسيارة الإسعاف في أكثر من موقع.
على مدار العام	<ul style="list-style-type: none"> - سلطة جودة البيئة. - وزارة الحكم المحلي. - المجلس البلدي. - لجان الحماية. 	<ul style="list-style-type: none"> - زيارة أصحاب المصانع والعمل على تقليل المخلفات. - زيادة عدد الحاويات. - توعية الأهالي بعدم التخلص من المياه العادمة بالاوودية. 	<ul style="list-style-type: none"> - مستشفى دورا. 	<ol style="list-style-type: none"> 1. التلوث الناتج عن مخلفات بعض المصانع بالقرب من دورا مما يسبب امراض تنفسية وامراض ربو للمواطنين، كما يؤثر على تلوين الأراضي الزراعية وتلف المحاصيل الزراعية. 2. ارتفاع درجات الحرارة بسبب التغير المناخي. 3. تذبذب مياه الامطار. 4. حرق النفايات. 5. تلوث الأراضي الزراعية بسبب التخلص من المياه العادمة في الاودية بضر أشجار العنب والزيتون. 6. جفاف المحاصيل وقلة إنتاجيتها. 7. حرائق الاراضي الزراعية بسبب ارتفاع درجة الحرارة. 8. زيادة في تصحر الأراضي الزراعية بسبب قلة المياه والجفاف.

الجدول رقم (7) التهديدات والمخاطر من أثر الإحتلال في مدينة دورا - الخليل

		أثر الإحتلال		
على مدار العام	<ul style="list-style-type: none"> - الحكومة الفلسطينية. - محافظ المحافظة. - وزارة الزراعة. - هيئة مقاومة الجدار والاستيطان. - المؤسسات الحقوقية. 	<ul style="list-style-type: none"> - تدريب المواطنين على توثيق الانتهاكات ونشرها. - تقديم الدعم الفني والمهني لقطاع الشباب لتثبيتهم. - دعم المشاريع الشبابية. - التواصل مع المؤسسات الدولية لفضح وكشف الاعتداءات الاسرائيلية. 	<ul style="list-style-type: none"> - وجود مؤسسات تعمل على متابعة الأمور المتعلقة بالاحتلال سواء حكومية او أهلية. - استصلاح الااضي وتطويرها . - شق وتأهيل الطرق الزراعية. 	<p>1. مصادرة أراضي وتخريب مزروعات من البلدة بسبب المستوطنات المحيطة بالمدينة.</p> <p>2. مصادرة أراضي زراعية ووجود أراض زراعية قريبة من سياج المستوطنات قتل من مساحه الأراضي الزراعية وعدم الوصول الى الأراضي القريبة من المستوطنات.</p> <p>3. اعتداءات على الأهالي ومنع أي اقتراب من مسافة 100 م على طول سياج المستوطنات وبالتالي حرمان أصحاب الأراضي الزراعية من زراعتها والاستفادة منها.</p> <p>4. فقدان أراضي تستخدم كمراععي للثروة الحيوانية عدم قدرة مراععي الثروة الحيوانية بالمنطقة من الوصول الى المراععي القريبة من سياج المستوطنات مسافة 100 م وبعد الحرب زادت اكثر المخاطر.</p> <p>5. أدى فقدان العديد من الاسر لمصدر الدخل وارااضيها الزراعية وانخفاض مستوى الدخل الى التفكير بترك المنطقة والتفكير بالهجرة للبحث عن فرصة عمل وخصوصا قطاع الشباب في ظل انعدام الفرص الاقتصادية امامهم.</p> <p>6. الحواجز والاغلاقات ومنع التنقل مما يعيق حركة تنقل الأهالي من مدينة دورا الى كل من بيت لحم والمناطق الأخرى.</p>





project «Enhancing Resilience and Improving Livelihoods for Farmers and Communities Affected by Climate Change,» which is being implemented by PARC in the Hebron and Bethlehem governorates in partnership with the Ministry of Agriculture and funded by the World Food Programme (WFP).

**Disasters risks reduction plan
«to reduce the risks of natural and human-made disasters or caused by climate change»**

Agricultural Development Association / PARC

**Preparation of the department for lobbying,
advocacy, and communication
Community Protection Committees Program**

Dura City - Hebron

PARC December 2024



Definitions

- **Corrective Disaster Risk Management:** Administrative activities concerned with reducing or addressing existing risks.
- **Emergency Management:** Organizing and managing resources and responsibilities to deal with all aspects of emergencies, especially preparedness, response, and initial recovery steps.
- **Disaster Risk Management:** The systematic process using administrative guidance, skills, and practical capabilities necessary to apply strategies, policies, and enhanced coping capacities to reduce the likelihood of disasters, avoid or mitigate damages, or transfer them through prevention, mitigation, and preparedness activities and measures.
- **Response:** The provision of emergency services and civil assistance during and immediately after a disaster, aimed at protecting lives, reducing health impacts, ensuring public safety, and addressing the basic needs of those affected.
- **Preparedness:** The knowledge and capabilities developed by governments, communities, individuals, and relevant organizations to anticipate, respond to, and recover from the potential, imminent, or ongoing impacts of disasters, accidents, and hazardous conditions effectively.
- **Agricultural Relief:** The Agricultural Development Association, established in 1983, is a specialized voluntary framework within the Palestinian voluntary movement.
- **Precautionary Planning:** An administrative process through which specific potential events or situations that may threaten the community or environment are identified and analyzed. It involves making prior arrangements to ensure an efficient response to these events or situations when they occur, through taking appropriate measures at the right time.
- **Mitigation:** The reduction or limitation of the negative impact of risks and related disasters.
- **Recovery:** The restoration and improvement of infrastructure, livelihoods, and living conditions for affected communities, including efforts to reduce disaster risk factors.
- **Exposure:** The presence of people, properties, systems, and other elements in a risk zone, thereby making them susceptible to potential losses.
- **Risk Assessment:** A methodology for identifying the nature and level of risks through the analysis of potential hazards and evaluating the current conditions of vulnerability, which could cause harm to individuals, properties, services, livelihoods, and the environment they depend on.
- **Sustainable Development:** Development that meets the needs of the present without compromising the ability of future generations to meet their own needs.
- **Public Awareness:** The level of shared knowledge and public understanding of disaster risks, the factors leading to them, and the actions that may be taken individually or collectively to reduce exposure to and impact from such risks.
- **Disaster Risk Reduction:** The concept and practices necessary to reduce disaster risks through systematic efforts to analyze and manage the factors that cause disasters, including reducing exposure to hazards, minimizing human and property vulnerability, managing land and the environment wisely, and enhancing preparedness for adverse events.
- **Civil Protection:** A comprehensive system for protecting individuals and property before a disaster occurs, managing rescue and relief operations, reducing disaster risks in the event of occurrence, and aiding in recovery.
- **Disaster Risk Reduction Plan:** A document prepared by an authority, sector, organization, or institution that outlines specific goals and objectives for reducing disaster risks, and defines the activities necessary to achieve these goals.

- **Hazard:** A phenomenon, substance, human activity, or dangerous condition that can lead to loss of life, injury, other health effects, damage to property, loss of livelihoods and services, economic and social disruption, or environmental harm.
- **Emergency:** A situation arising from unexpected events that requires immediate and urgent assistance or relief.
- **Emergency Operations:** The operations and measures taken when the life of a human or animal, or public and private property, is at imminent risk, considering the time factor and surrounding conditions.
- **Vulnerability:** The characteristics and conditions of a community, system, or property that make it susceptible to the impact of hazards.
- **Capacity to Cope:** The ability of individuals, organizations, and systems to face and manage negative conditions that may lead to emergencies or disasters, using available resources and skills.
- **Ability to Withstand:** The capacity of a system, urban area, or community at risk to resist, absorb, and recover from the impacts of a hazard in a timely and effective manner, including by maintaining and restoring its essential and service infrastructures.
- **Disaster:** A disturbance in the functioning of a community or population caused by a natural or human-made event, or a combination of both, resulting in significant losses and negative impacts on lives, material, economic, and environmental aspects, which exceeds the affected community's or urban area's capacity to cope with using its own resources.
- **Disaster Risks:** The potential losses in lives, health, livelihoods, property, and services that a community or population may experience due to disasters, within a specified future timeframe.
- **Residual Risks:** The risks that remain uncontrolled even after effective disaster risk reduction measures have been applied, and which require maintaining response and recovery capabilities during disasters and emergencies.
- **Risks:** The likelihood of an event occurring and the associated negative consequences.
- **Disaster Phases:** The disaster life cycle, including prevention and impact mitigation, preparedness, response, and recovery.
- **Critical Infrastructure:** Key facilities, technical installations, and systems of social, economic, operational, and health importance that are essential for the functional performance of communities or populations, whether in normal conditions or during disasters and emergencies.
- **Disaster Risk Management System:** A set of procedures and measures followed by relevant authorities in accordance with applicable laws to achieve disaster risk management objectives, whether during a disaster or under normal conditions.
- **Early Warning Systems:** A set of capabilities required to prepare and disseminate understandable and clear warning information in a timely manner, enabling individuals, communities, and organizations at risk to prepare and act appropriately and in time to minimize damages and losses.
- **Prevention:** The complete avoidance of the negative impacts of risks and related disasters.
- **Climate Change:** Refers to long-term changes in temperature and weather patterns. These changes can occur naturally, such as through variations in the solar cycle. However, since the 19th century, human activities have become the primary cause of climate change, mainly due to the burning of fossil fuels such as coal, oil, and gas.
- **Global Warming:** Defined as the increase in the average temperature of the air in the lower atmosphere of Earth over the past century or two.



Overview of Agricultural Development Association

Agricultural Development Association is a pioneering non-profit civil institution founded in 1983 as a specialized voluntary framework within the Palestinian volunteer movement. It operates in the fields of rural development, environmental protection, and improving women's conditions. Agricultural Relief is a nationally oriented and regionally focused institution, committed to rural and agricultural issues, national liberation, and social justice. It provides guidance, awareness, support, services, and specialized consultations for individuals, communities, and organizations working in the same field.

The association aims to develop the agricultural sector, strengthen the resilience of farmers, and reach out to the poor and marginalized communities. It works on mobilizing and developing the capacities of rural populations to enable them to control their resources. This is done through a distinguished team of employees and volunteers who are deeply rooted in their communities, within the framework of pioneering programs and modern, transparent administrative and technical practices, to build a free and democratic Palestinian society based on the values of social justice.

The work of Agricultural Development Association is governed by a set of core values, including transparency, rights-based justice, volunteerism, acceptance of others and mutual respect, innovation, belonging and loyalty, self-education, community partnership, effectiveness, and social responsibility. It emphasizes active participation from the beneficiaries, the development of experts and staff skills, and the goal of nurturing a democratic, civil Palestinian society. In 2018, Agricultural Development Association joined the Working Group for Organized Local Response.

Overview of Dura City / Hebron



Location:

It is located to the west of the city of Hebron and belongs to the Hebron Governorate. It is 6 km away from the city of Hebron. To the east, it borders the city of Yatta, to the south it borders Samu' and Dura, and to the north it borders the towns of Taffouh and Idna. It is situated at an altitude of 839 meters above sea level.



Municipal Council:

The basic services for the residents of Dura are managed by an elected municipal council, which consists of 13 members. The number of employees in the municipality is approximately 100.



Population:

According to estimates by the Palestinian Central Bureau of Statistics for the year 2024, the population of Dura is 45,487 people.



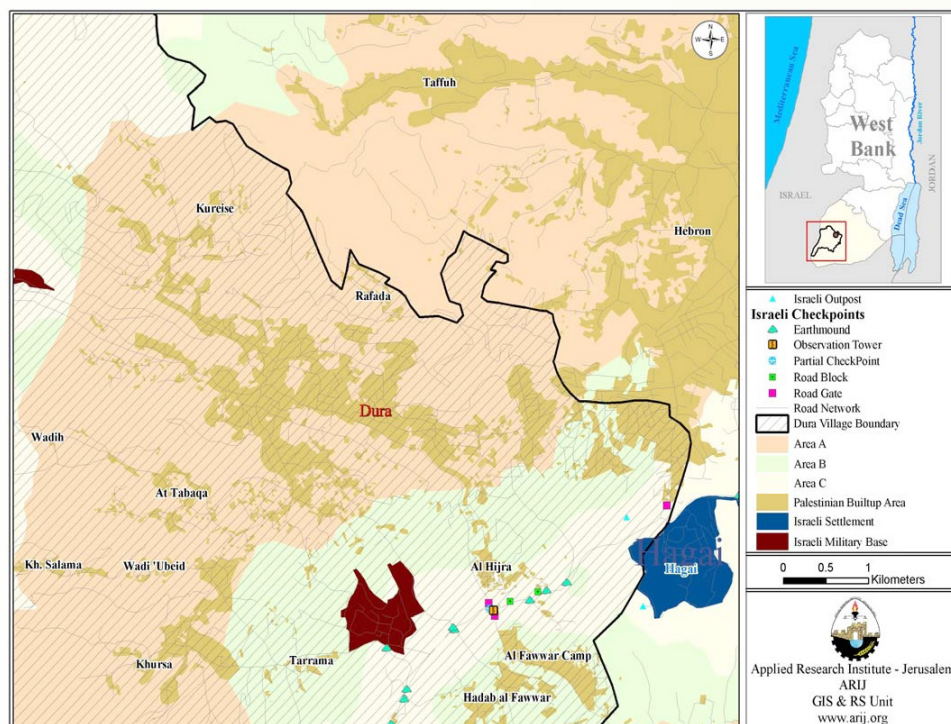
Schools:

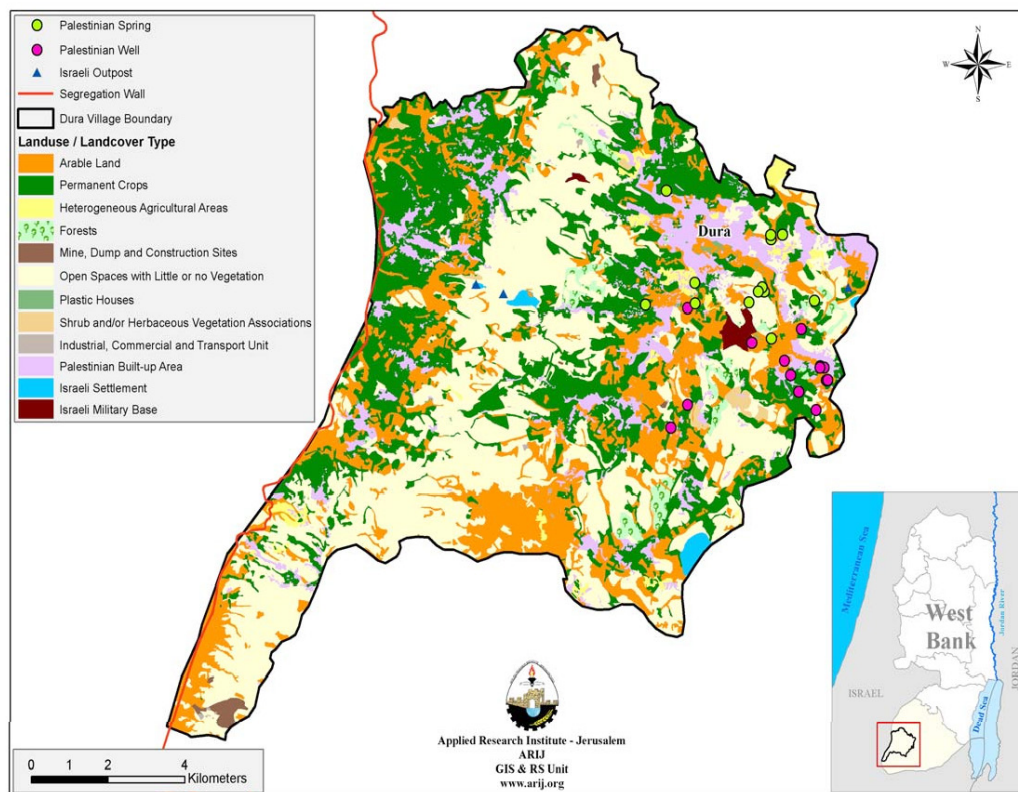
Dura has 17 public schools for both male and female students, covering all educational stages, from elementary to high school. Additionally, there is one private school.



Health Facilities:

Dura has private medical clinics, a Palestinian Red Crescent Center, and a private medical center equipped with an ambulance. There are also several pharmacies.





Economic Activities:

Distribution of economic activities in the workforce of Dura: The following data considers the impact of the war after October 7 on the distribution of workers in different economic activities:

Economic Activity	Percentage of Workers Before the War	Percentage of Workers after the War
Agriculture	50%	10%
Public Sector	25%	25%
Israeli Market	5%	59%
Trade	19%	5%
Industry	1%	1%

The Palestinian Central Bureau of Statistics estimated the population of Hebron Governorate in mid-2017-2026, according to the population cluster.

Table No. 1: Threats and risks facing the agricultural sector in Dura city - Hebron

Agriculture	Identification of threats and risks and their manifestations Exposures	Readiness, resources and capabilities in the community	What interventions are needed to mitigate this threat and what can society do about these risks	With whom? Who are the active parties? Local, national and international	When to work on implementation?
	<p>Political Risks:</p> <ul style="list-style-type: none"> The city is surrounded by four settlements from the south, southwest, and east. Attacks and restrictions on access to land near the settlements, preventing service to these lands in preparation for their confiscation. Confiscation of agricultural lands or settlement outposts, and preventing access to agricultural lands near settlement outposts, which has reduced the area of agricultural lands in the city of Dura. These lands are fertile and planted with vineyards, almonds, and olive trees. Land leveling and destruction are carried out under the pretext of security concerns. Livestock farmers in the region are unable to access pastures near the nearby settlements and military towers located on the western and southern sides of the town. After the war, these risks have increased. Preventing access to agricultural lands near two settlement outposts, with around 500 dunams of land from the west of the town being confiscated for these outposts. The spread of four pastoral outposts surrounding the town. Closure of agricultural roads that serve the agricultural lands. Preventing the digging of water wells in Dura, despite the availability of groundwater. <p>Environmental Risks:</p> <ul style="list-style-type: none"> Wastewater that harms the land and olive trees. Land leveling and destruction under false security pretenses. Urban expansion at the expense of agricultural lands. The spread of some agricultural pests, such as the peacock eye, which exposes farmers to losses if not dealt with properly. <p>Economic Risks:</p> <ul style="list-style-type: none"> Problems related to marketing agricultural products. High transportation and shipping costs. Crop spoilage when transported to external markets due to roadblocks. Increased costs of agricultural inputs such as medicines, fertilizers, and pesticides. Water shortages during the summer for extended periods. Dura is classified as a Zone A area, which deprives it of many agricultural projects. <p>Risks Related to Infrastructure:</p> <ul style="list-style-type: none"> Restrictions on the construction or improvement of agricultural roads. Lack of agricultural (water) wells. The threat of natural and man-made fires. Roadblocks and closures that force farmers to use unpaved, longer routes to reach agricultural lands. 	<ul style="list-style-type: none"> Agricultural knowledge and experience. Human resources and capabilities, including farmers and others in the city. Availability of agricultural land. Presence of a supportive municipal council. Positive customs and traditions, including the system of mutual aid. The impact of institutions and associations. Mosques. Schools. Citizens with a strong will and sense of belonging to the city. 	<ul style="list-style-type: none"> Documenting all violations against farmers and agricultural lands, which requires training the community protection committee on documentation processes. Developing self-defense initiatives despite limited resources, to confront these attacks, such as "land guardians." Intensifying tree planting efforts, especially olive trees, and providing farmers with saplings. Raising farmers' awareness of the importance of staying on the land by rehabilitating neglected lands. Creating agricultural roads. Rehabilitating water wells. Implementing programs for the rehabilitation and reclamation of agricultural lands. Protecting lands from the threat of wild animals by building stone barriers, erecting barbed wire fences, and placing wooden boards collectively. Participating in regular marches against settlement expansion and land confiscation. The marches in Bil'in, Ni'lin, and Kufr Qaddum are among the most determined in confronting these violations. Protecting the prices of agricultural products from manipulation and helping to create marketing channels. Implementing agricultural extension programs for farmers to raise awareness about agricultural pests. Plowing and cleaning the land regularly during plowing seasons. 	<ul style="list-style-type: none"> Ministry of Local Government. Ministry of Agriculture. Agricultural Relief. Oxfam Organization. Dura Municipality. Cooperative Associations. Dura Youth Council. Civil Liaison. Wall and Settlement Resistance Committee. Risk Mitigation Fund. Civil Defense. Hebron Governorate. Water Authority. Ministry of Labor. Environmental Quality Authority. Ministry of Economy. Community Protection Committee. Independent Commission for Human Rights. International and Local Human Rights Organizations. 	<p>Throughout the year, especially during the olive harvest season and the planting seasons of rain-fed crops.</p>

Table No. 2: Threats and risks facing the Women Sector in Dura city - Hebron

Women Sector	<p>Social Risks</p> <ul style="list-style-type: none"> • Weak participation of women in public life. • Lack of women’s centers in Dura. • High unemployment rate among educated women. • Preference for hiring young men over women in jobs. • Weak female participation in political and social life in Dura. • Some families are hesitant about their daughters working if job opportunities arise outside the governorate. • Female government employees who head households suffer from their families not being covered by government insurance, unlike men. • Exploitation of women by workshop owners who hire them at lower salaries. <p>Economic Risks</p> <ul style="list-style-type: none"> • Weak economic projects offered to women in Dura. • Exploitation of women by workshop owners who hire them at lower salaries. <p>Political Risks</p> <ul style="list-style-type: none"> • The blockade and restrictions on freedom of movement, as well as the difficulties of transportation due to checkpoints. 	<ul style="list-style-type: none"> - Practical agricultural knowledge and experience among women in cultivating certain products and in some professional fields. - Women’s desire to activate their role through the formation of a women’s association to serve the women’s sector. - Presence of a supportive municipal council. - Existence of institutions that support the women’s sector. 	<ul style="list-style-type: none"> - Awareness workshops on women’s rights. - Income-generating projects for women. - Training workshops for female graduates on how to start small businesses. - Raising awareness about the serious harm and issues faced by women due to limited job opportunities and the high unemployment rate among women in a community with increasing poverty, unemployment, and social problems. - Formation of a women’s association to serve the women’s sector. - Developing and encouraging women’s initiatives and productive projects for women (e.g., soap making, olive waste, food processing, composting, home gardens, etc.). - Organizing regular meetings with the municipal council and decision-makers. - Encouraging women to participate in the membership of the municipal council and community institutions. 	<ul style="list-style-type: none"> - Ministry of Agriculture. - Agricultural Relief. - Dura Municipal Council. - Female Volunteers. - Women’s Institutions. - Ministry of Women’s Affairs. - Women’s Affairs Staff. - Savings and Credit Association. - Jerusalem Center for Legal Aid. - Ministry of Health. - Medical Relief. - Community Protection Committee. 	Throughout the year
---------------------	---	--	---	---	---------------------

Table No. 3: Threats and risks facing the Disabilities Sector in Dura city - Hebron

Disabilities Sector	<p>Health Risks</p> <ul style="list-style-type: none"> • Difficulty in accessing healthcare services for some individuals with disabilities. • The need for assistive devices to make life easier for people with disabilities. <p>Professional and Economic Risks</p> <ul style="list-style-type: none"> • Lack of job opportunities for people with disabilities compared to those without disabilities, due to employers' reluctance to hire individuals with disabilities, believing they are more prone to accidents. • Employers' perception of people with disabilities as less productive. • Lack of vocational training for individuals with disabilities. <p>Social Risks</p> <ul style="list-style-type: none"> • The spread of bullying behavior towards people with disabilities, especially in schools. <p>Economic Risks</p> <ul style="list-style-type: none"> • Limited financial resources for families, which prevent people with disabilities from accessing institutions that provide services. • Non-compliance with the 5% employment quota for people with disabilities. <p>Infrastructure Risks</p> <ul style="list-style-type: none"> • Difficulty in mobility due to public transportation not being accessible to people with disabilities. • Lack of accessibility in institutions within the city for people with disabilities (old buildings, and some new ones are not adapted). • Limited integration and accommodation services provided by institutions for people with disabilities. 	<ul style="list-style-type: none"> - Presence of modern schools for students with proper facilities. - Availability of psychological counseling staff. - Presence of an advanced computer lab in the girls' school. - Existence of a youth council. - Existence of a branch of the Disabled Persons Union. 	<ul style="list-style-type: none"> - Students with disabilities are supported by developing their behavior and facilitating their academic, practical, and daily lives by training them on modern electronic devices, teaching them how to use these devices for communication and interaction with others in society. This includes training them to use social media platforms like voice recording, sending photos, and using electronic gestures (WhatsApp, Snapchat). - Increasing attention to the families of people with disabilities and working to raise awareness through informational brochures, publications, and training workshops to help them actively contribute to the education and upbringing of their children. - Establishing a mechanism for sharing experiences and knowledge between the non-governmental organizations working in the care of mentally disabled individuals. - Focusing on the importance of volunteer work in the care of people with disabilities and encouraging community members, especially students and parents, to participate in this field. - Encouraging media outlets to increase their attention to individuals with intellectual disabilities and to work on raising awareness in society. - Advocating for the provision of appropriate job opportunities based on the educational level and professional experiences of individuals with intellectual disabilities, as well as offering necessary accommodation in the workplace. - Inviting private sector institutions to increase their financial contributions in supporting projects, programs, and activities related to the care and rehabilitation of people with disabilities. - Working on integrating children with special needs into regular classes to help them adapt to their specific condition and develop their basic abilities to understand fundamental knowledge in an appropriate way. - Providing healthcare and rehabilitation services for people with disabilities through specialized centers that educate and rehabilitate them to help them adapt to society. Early therapeutic intervention is crucial to address specific needs, especially mental or psychological ones. 	<ul style="list-style-type: none"> - Social counselors in schools. - Social workers in associations for the rehabilitation of people with disabilities. - Ministry of Social Development. - Ministry of Education and Higher Education. - Ministry of Transportation. - Dura Municipal Council. - Parent Council. - Women's institutions. - General Union of Disabled Persons. - Community Protection Committee. 	<p>Throughout the Year</p>
----------------------------	--	---	--	--	----------------------------

Table No. 4: Threats and risks facing the Education Sector in Dura city - Hebron

Education Sector	<p>Infrastructure Risks</p> <ul style="list-style-type: none"> • Overcrowding in classrooms. <p>Political Risks</p> <ul style="list-style-type: none"> • Military assaults on students, including the use of sound bombs and tear gas. <p>Educational Risks</p> <ul style="list-style-type: none"> • Lack of responsiveness and engagement from some parents with the school, and the absence of parents from meetings held by the school. • Weakness in the foundational stages of student education. • The spread of private education. • University students are dropping out due to the inability of their families to pay tuition fees because of unemployment. • Weak vocational training opportunities for university graduates. 	<ul style="list-style-type: none"> - Presence of modern schools for students. - Availability of a competent teaching staff. - Presence of parent councils for both male and female students. - Existence of strong, capable, and open-minded management in both schools. - Presence of citizens who volunteer for the schools. 	<ul style="list-style-type: none"> - increasing the number of classrooms. - Providing organized school activities and involving students in them. - Expanding communication with parents to enable the school to assess students' social, economic, health, and psychological conditions. - Providing training programs for the teaching staff. - Creating opportunities to maximize the benefits of education. - Enhancing the positive aspects of the students' personalities and dealing wisely with negative aspects. - Offering vocational training programs for university graduates. - Expanding the student loan fund to provide opportunities for students to access higher education. - Utilizing all media channels (print, audio, and visual) to inform parents about the importance of these councils and their responsibilities towards their children and communicating with parents by phone to emphasize the need for their attendance. 	<ul style="list-style-type: none"> - Ministry of Education and Higher Education. - Municipal Council. - Vocational Training Centers. - Non-governmental institutions working in the education sector. - Parent Council. - Student Loan Fund. 	<p>Through-out the year</p>
-------------------------	---	---	---	--	-----------------------------

Table No. 5: Threats and risks facing the Youth sector/ Education sector and Health sector in Dura city - Hebron

<p style="writing-mode: vertical-rl; transform: rotate(180deg);">Youth sector/ Education sector</p>	<p>1. Economic Risks:</p> <ul style="list-style-type: none"> • High unemployment rate among youth. <p>2. Social Risks:</p> <ul style="list-style-type: none"> • Lack of a sports club in Dura. • Limited recreational spaces in the city. • Exposure to migration risks due to political and economic conditions. • High costs of marriage. • Weak role of civil society institutions in addressing youth issues. • Lack of youth involvement in institutions related to their activities. • Limited job opportunities for graduates. • Increased percentage of youth considering migration due to the closure of job opportunities. • Lack of planning and awareness in choosing university majors, often influenced by parental preference. • Absence of vocational training centers for youth. <p>3. Political Risks:</p> <ul style="list-style-type: none"> • Numerous military checkpoints and barriers on main and secondary roads, restricting movement and exposing youth to the risk of arrest. 	<ul style="list-style-type: none"> - Human resources and potential, especially among the youth. - Presence of a supportive municipal council. - Positive customs and traditions. - The influence of institutions and associations. - Mosques. - Schools. - Companies, the private sector, and availability of capital. - Citizens with determination and a sense of belonging to the country. 	<ul style="list-style-type: none"> - Supporting individual and collective youth projects aim to enhance social and economic youth capacities and providing the necessary support and guidance. - Raising the level of attention to vocational training and developing training and rehabilitation centers to align with technological advancements and community needs, which will contribute to providing job opportunities for young people. - Supporting and rehabilitating the sports club, helping it organize various activities to meet the needs of the youth. - Forming youth pressure groups that work to follow up on laws related to youth. - Raising awareness about the importance of community volunteer work. - Encouraging youth to practice freedom of expression and respect for others. - Continuing to support and assist the Youth Council. 	<ul style="list-style-type: none"> - Municipal Council. - Agricultural Relief. - Human Rights Institutions. - Higher Council for Youth and Sports. - Dura Youth Council. 	<p>During summer and university vacations, as well as throughout the .year</p>
<p style="writing-mode: vertical-rl; transform: rotate(180deg);">Health sector</p>	<ul style="list-style-type: none"> • Shortage of medical staff (for example, clinics suffer from a lack of a responsible person to register patients), despite the city's population of around 40,000 people. • Although there is a hospital in the area serving the region, some departments are still not operational. - Lack of availability of medications for various illnesses at times. • The government clinic operates only twice a week with a general doctor on duty. • Lack of specialized doctors available. - In emergency situations, citizens must go to hospitals in Hebron to receive health-care services. • Malfunctioning radiology equipment at the hospital forces citizens to purchase imaging services from the private sector, adding to the economic burden considering difficult economic conditions. • Insufficient number of ambulances, especially when there is a need for an ambulance in more than one location. • Top of Form • Bottom of Form 	<ul style="list-style-type: none"> - Dura Hospital. - Availability of doctors and clinics in the city. 	<ul style="list-style-type: none"> - Providing Dura Government Hospital with the necessary medical staff. - Operating all departments of the hospital. - Providing additional ambulances. - Ensuring the availability of all necessary medications for patients. - Providing specialists for the hospital. - Maintaining and repairing equipment and devices, such as imaging machines. 	<ul style="list-style-type: none"> - Ministry of Health. - Medical Relief. 	<p>Throughout the year</p>

Table No. 6: Threats and risks facing the Climate changes and impact of occupation in Dura city - Hebron

Climate changes	<ul style="list-style-type: none"> • Pollution caused by the waste from nearby factories around Dura, leading to respiratory diseases and asthma among citizens, as well as affecting agricultural land and damaging crops. • Rising temperatures due to climate change. • Irregular rainfall patterns. • Burning of waste. • Pollution of agricultural land due to the disposal of wastewater in valleys, harming grapevine and olive trees. • Crop drought and reduced productivity. • Agricultural land fires due to high temperatures. • Increased desertification of agricultural land due to water scarcity and drought. 		<ul style="list-style-type: none"> - Visiting factory owners and working on reducing waste. - Increasing the number of waste containers. - Raising awareness among residents about not disposing of wastewater in valleys. 	<ul style="list-style-type: none"> - Environmental Quality Authority. - Ministry of Local Government. - Municipal Council. - Protection Committees. 	Throughout the year
impact of occupation	<ul style="list-style-type: none"> • Confiscation of land and destruction of crops from the town due to surrounding settlements. • Confiscation of agricultural land and the presence of farmland near settlement fences, reducing the area of agricultural land and restricting access to land near settlements. • Assaults on residents and preventing any proximity within 100 meters along the settlement fences, thereby depriving agricultural landowners of cultivating and benefiting from their land. • Loss of land used as pastures for livestock, as livestock farmers in the area cannot access pastures near the settlement fences, within a 100-meter radius. After the war, the risks increased further. • The loss of many families' sources of income and agricultural lands, combined with a decline in income levels, has led to thinking about leaving the area and considering migration in search of job opportunities, especially among the youth, due to the lack of economic opportunities. • Checkpoints and closures and the prevention of movement, which hinder the mobility of residents from Dura to Bethlehem and other areas. 	<ul style="list-style-type: none"> - Presence of institutions that monitor issues related to occupation, whether governmental or non-governmental. - Reclamation and development of land. - Excavation and rehabilitation of agricultural roads. 	<ul style="list-style-type: none"> - Training citizens on documenting violations and disseminating them. - Providing technical and professional support to the youth sector to help stabilize them. - Supporting youth projects. - Communicating with international organizations to expose and reveal Israeli violations. 	<ul style="list-style-type: none"> - The Palestinian Government. - The Governor of the Governorate. - Ministry of Agriculture. - Wall and Settlement Resistance Commission. - Human Rights Organizations. 	Throughout the year





info@pal-arc.org



022963840



022963850



www.parc.ps

